



7992NO

# Monteringsanvisning

## WG 80

### Skyvedørspartier for vinterhage

Willab Garden 2023-02-14



#### Monteringsfilmer

WG 80 skyvedørparti, todelt



WG 80/82 fast parti



Du vet vel at det finnes monteringsfilmer på hjemmesiden vår?



#### **VIKTIG!**

Les hele monteringsanvisningen før du begynner monteringen! Følger du ikke anvisningene, vil kanskje partiet ikke fungere optimalt, og garantien kan slutte å gjelde.

Willab Garden AB förbehåller sig rätten till ändringar i material, konstruktion och design.

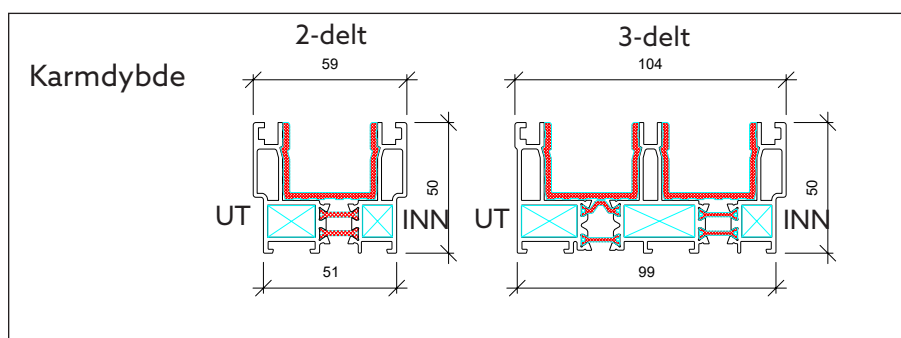
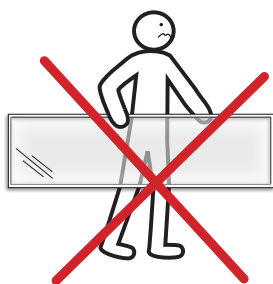
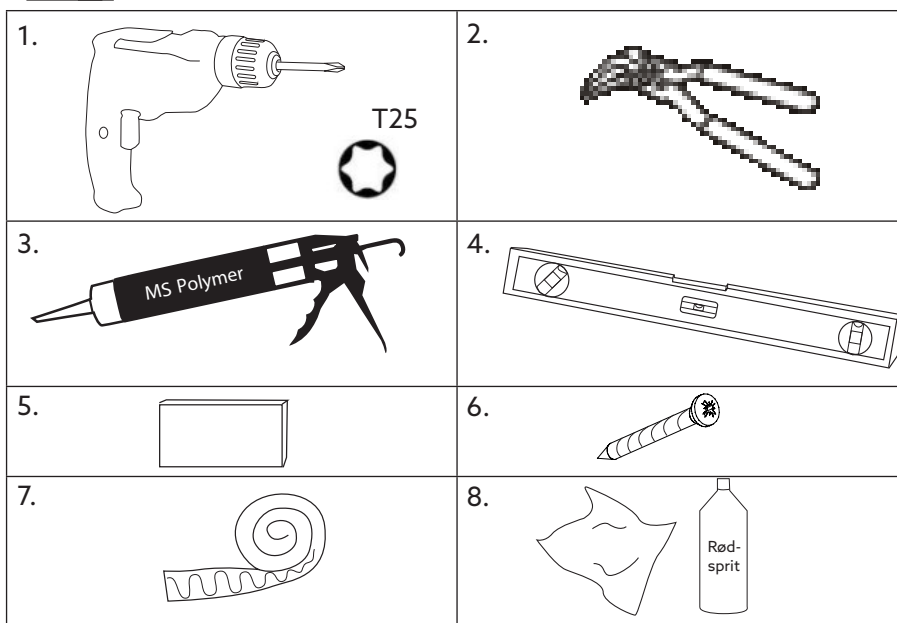
# Viktig å tenke på før montering

- Vi anbefaler alltid å engasjere en blikkenslager som kan lage en tilslutning som gir maksimal tetthet.
- Skru forsiktig inn alle skruer. Hvis skruene trekkes til for mye, kan det ødelegge profilen.
- En viss lekkasje ved f.eks. kraftig vind i kombinasjon med nedbør kan forekomme.
- Det er viktig å påpeke at alt av byggematerialer, innredning og utstyr er beregnet for utendørsklima. Willab Garden anbefaler aldri høvlede gulv eller sugende trematerialer som f.eks. sponplater i våre hagestuekonstruksjoner.
- Vinterhager regnes ikke som et tilbygg til bolighuset og skal derfor ikke sidestilles med huset når det gjelder valg av byggematerialer, interiør og utstyr. Vinterhagen er kun beregnet til sporadisk oppvarming eller til å ha en konstant vedlikeholdsvarme på 5-10 grader (vinterhage).
- **Ved montering av vinterpartier må det fuges ofte og mye. Tørk alltid av overflødig fugemasse med rødsprit og en fille**
- Ved innsetting av skyvedør/vindu er det svært viktig at jobben gjøres av to personer.




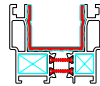
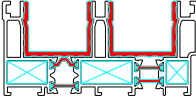
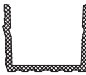


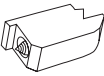


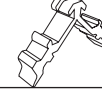

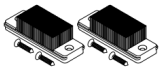


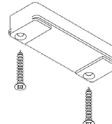
## Til monteringen trenger du følgende:

### Du trenger følgende:

1. Skrutrekker og bits
2. Avbitertang
3. Fugepistol med tetningsmasse for utendørsbruk
4. Vater
5. Distanseklosser
6. Skruer for innfesting i fundament og fasade.
7. Isolasjonsmateriale, lister og utforing
8. Rødsprit og fille

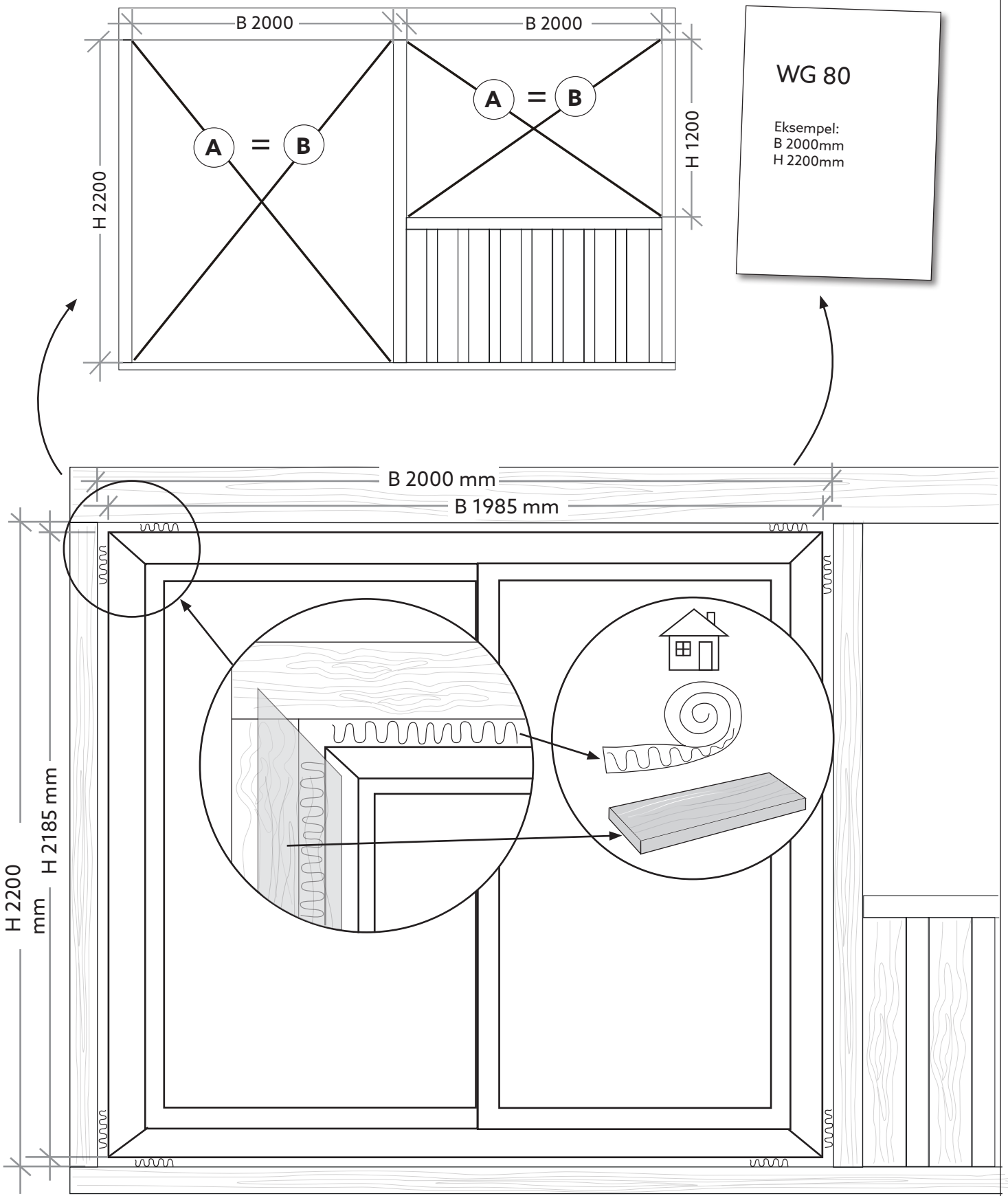


# WG 80 skyvedør, skyvevindu

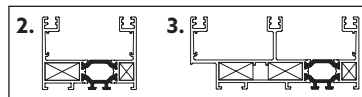
Det.nr	Profil	Art. nr	Beskrivelse		
1		-	Dør	2	3
2		SL110	Karm, todelt	4	-
3		ZZ154	Karm, tredelt	-	4
4		SL050	Isolatorarm	4	8
5		1000W-VG52	Plastprofilkarm	6	9
6		80W-SL1053A	Aluminiumsskinne	2	3
7		80W-ACMX854	Hjørneforbindelse	16	16
8		80W-ACSL013A	Hjørnekobling	4	
9		80W-ACSL013B	Hjørnekobling	4	4
10		80W-ACZZ154AS	Hjørnekobling	-	4
11		80W-ACZZ154CS	Hjørnekobling	-	4
12		80W-ACSL030	Labyrinttetning	1	2
13		80W-ACSL024	Dreneringslokk	5	10
14		80W-ACSL020	Dørstyring	4	8
15		80W-ACSL035	Løftebeskyttelse	2	2

# 1.1

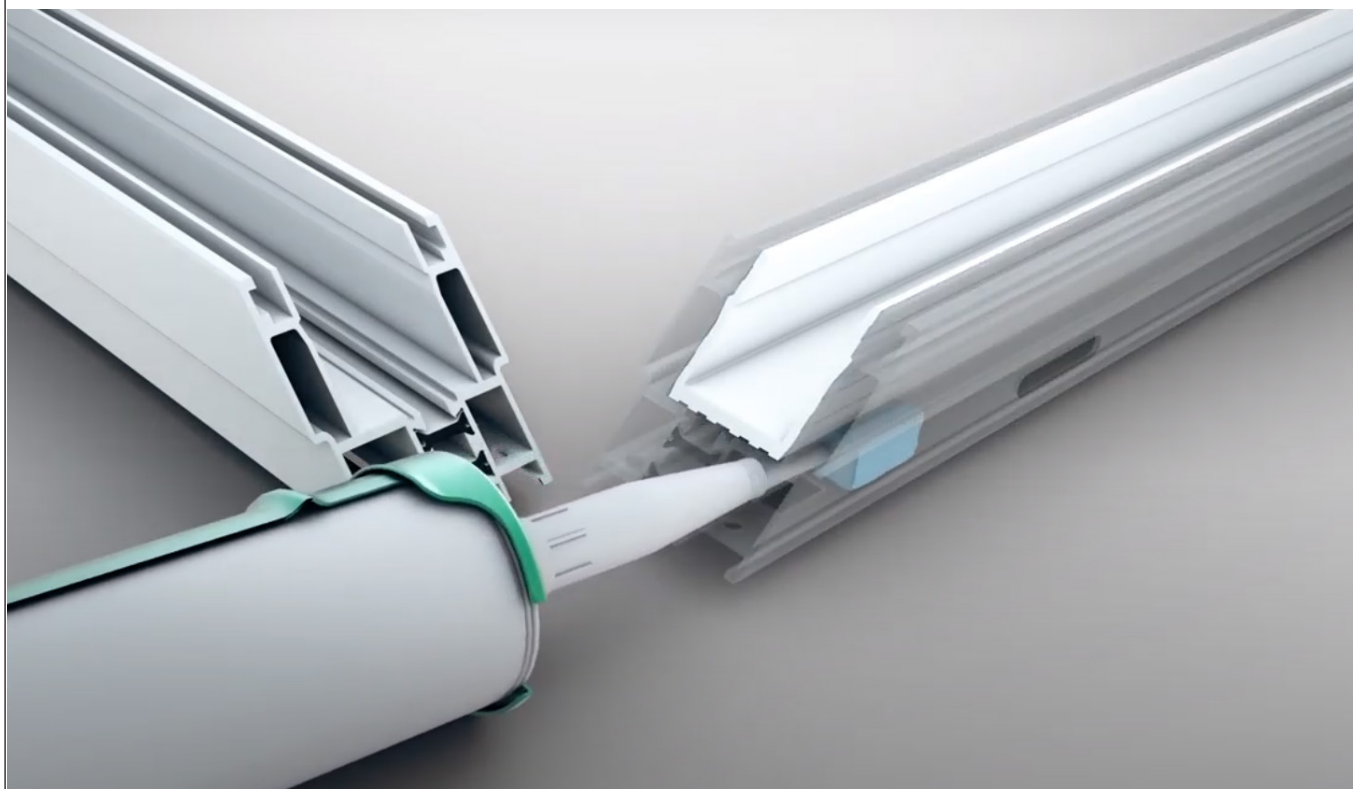
OBS! Målene under er bare eksempel mål. Slingringsmonn = 15 mm.  
Bare ved montering av WG 80 i aluminiumsreisverk er slingringsmonnet 0 mm.  
Kontroller alltid målene på din ordrebekreftelse og sammenlike med ev. tegning.



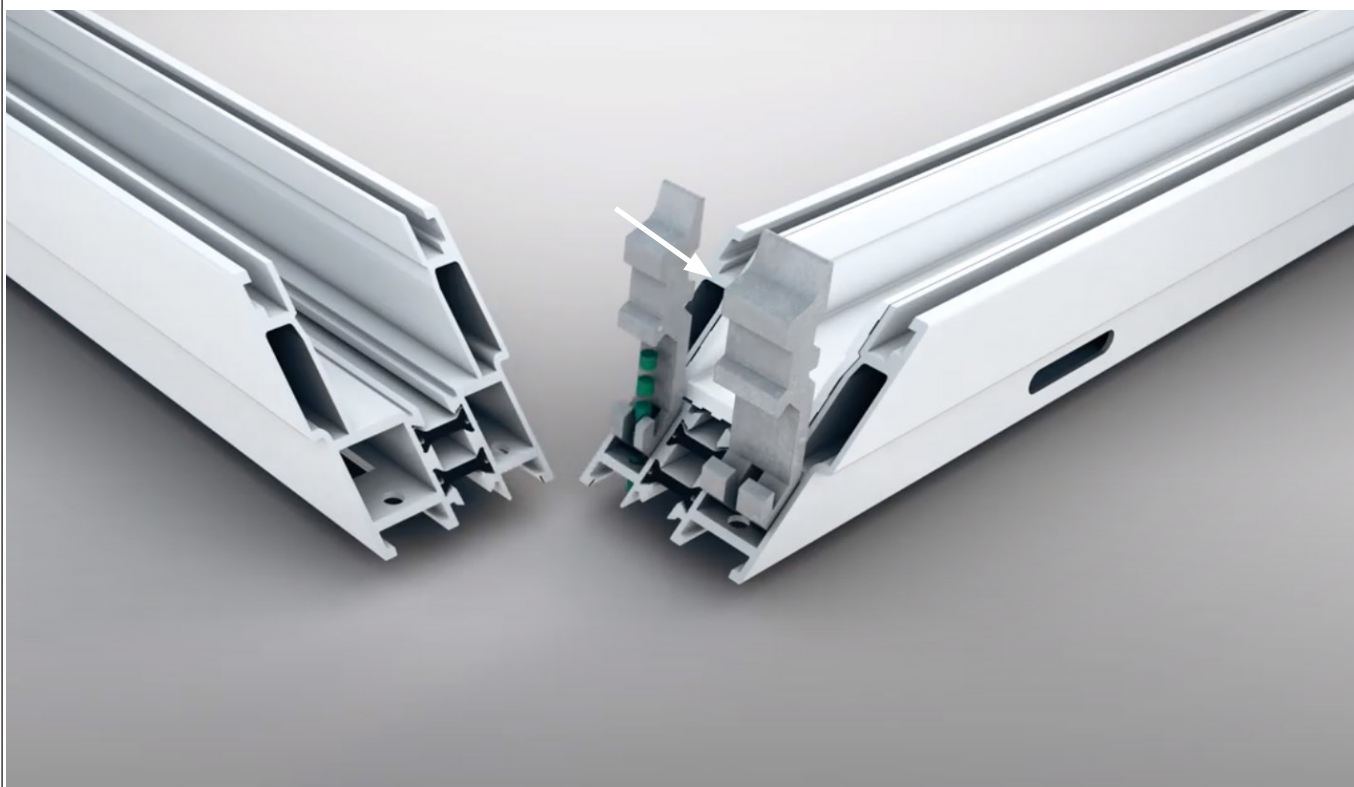
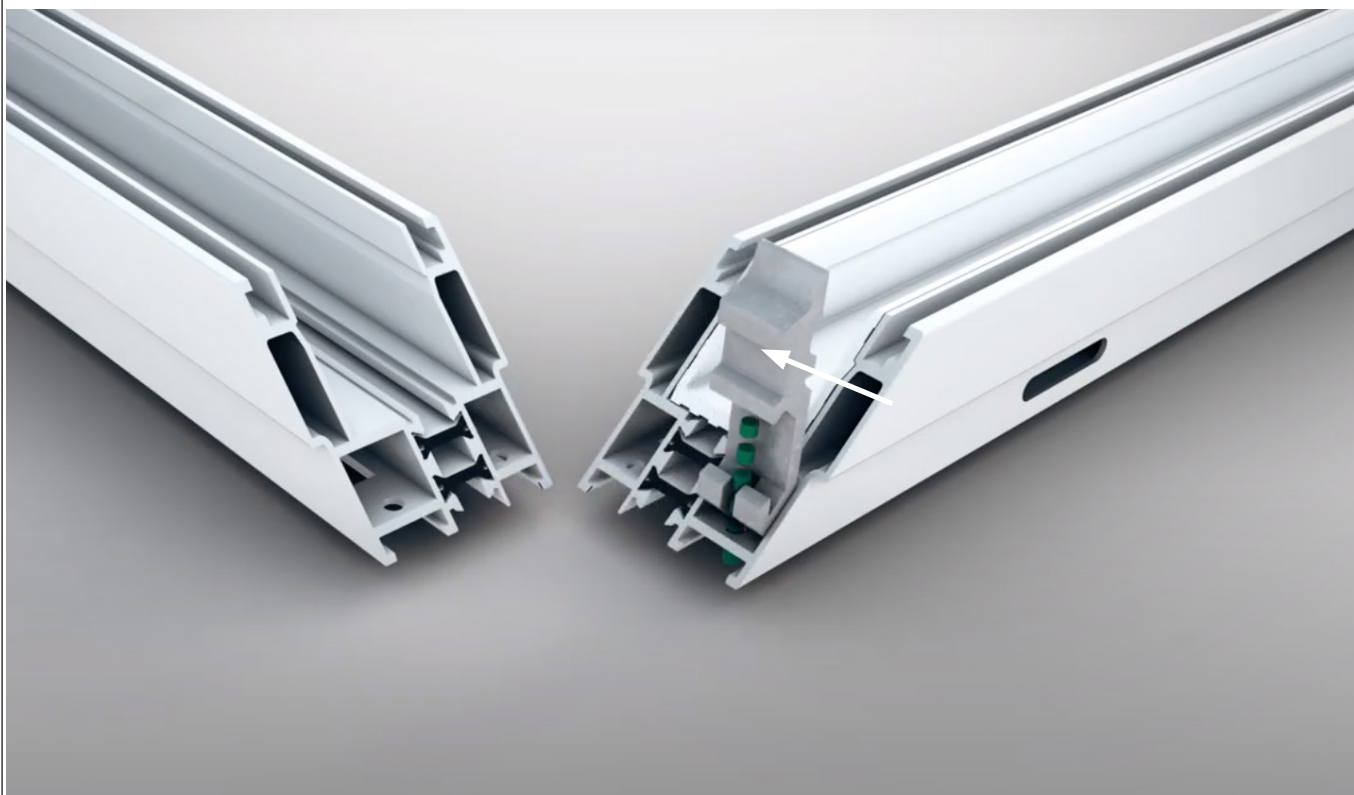
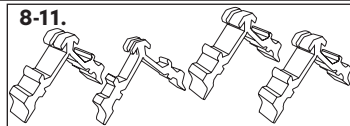
1.2 Legg ut karmprofilene på et flatt underlag.



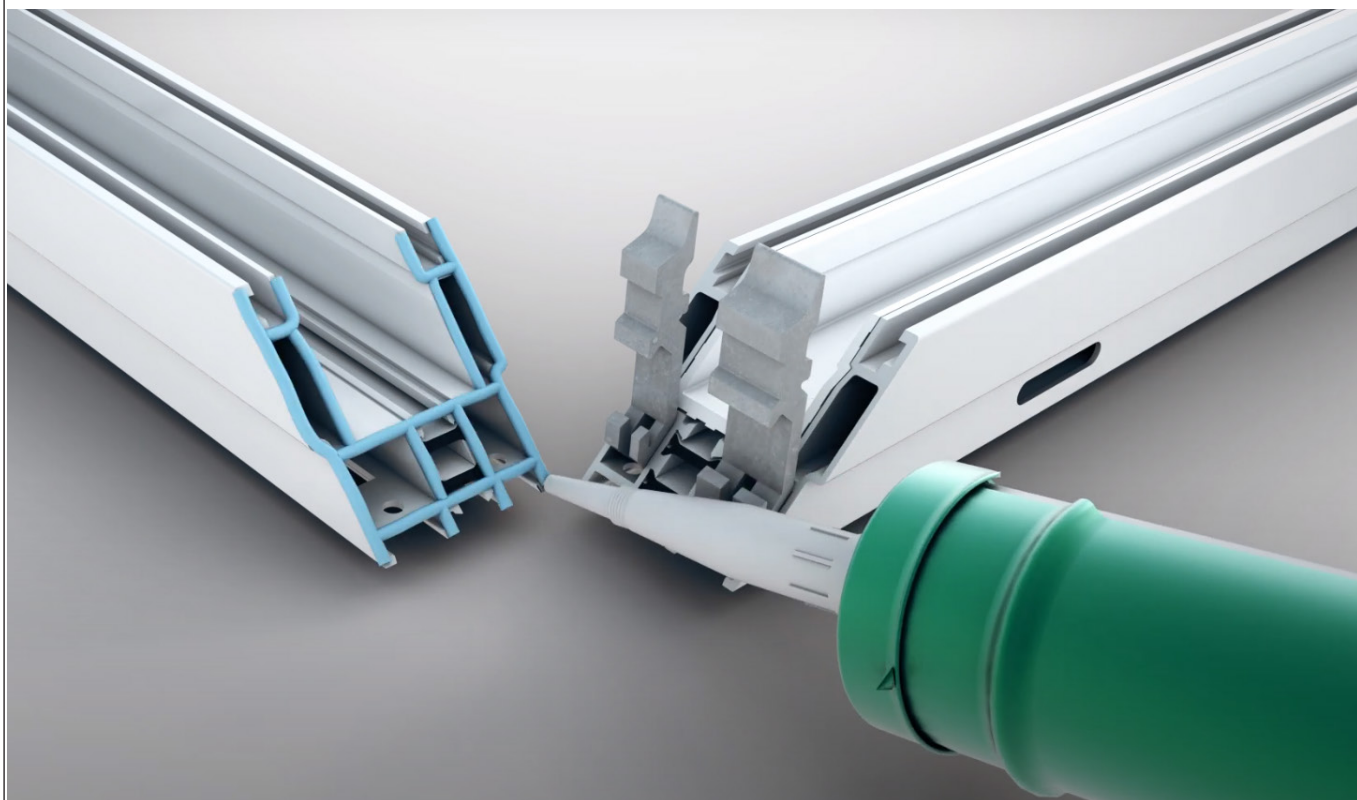
2. Fyll alle kamre i bunnprofilen (med dren.hull) ca. 50 mm opp.



3. Trykk hjørnekoblingene på plass. OBS! Det er viktig at hjørnekoblingen er vendt i riktig retning og på linje med hull, se grønmarkering på bilde.

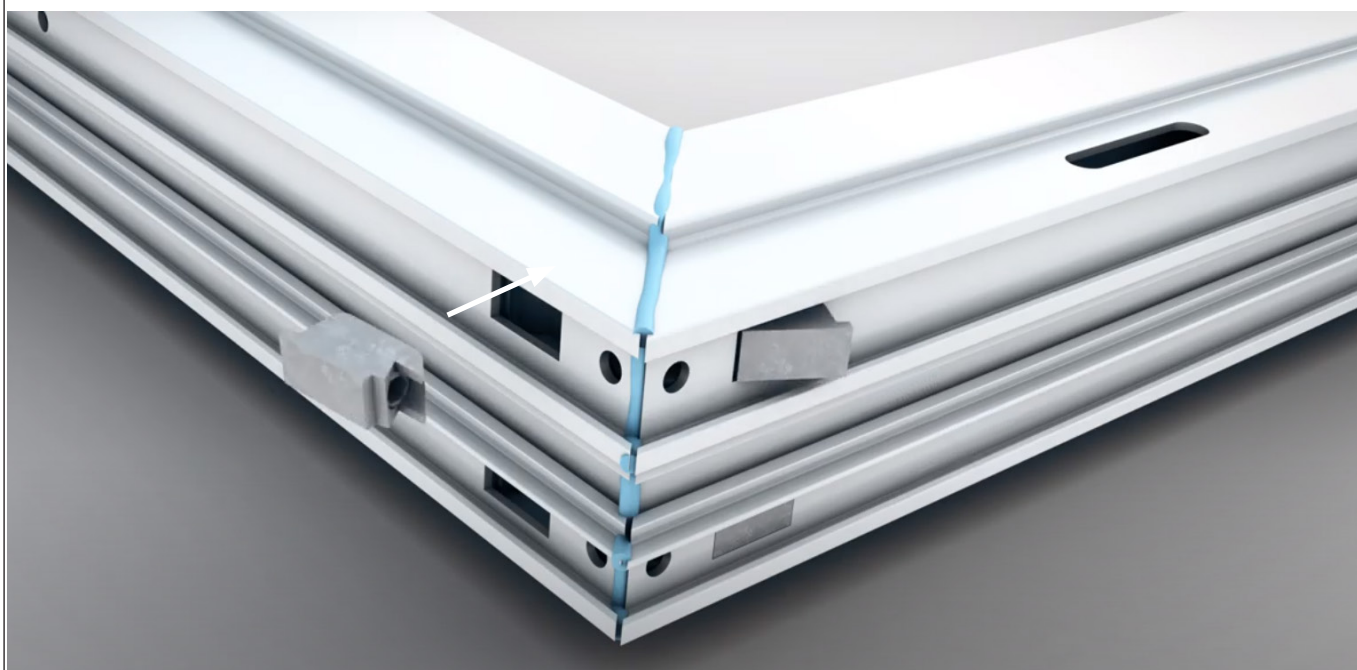
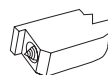


**4.** Fug alle vegger på karmprofilen nøye og bruk rikelig med fugemasse.

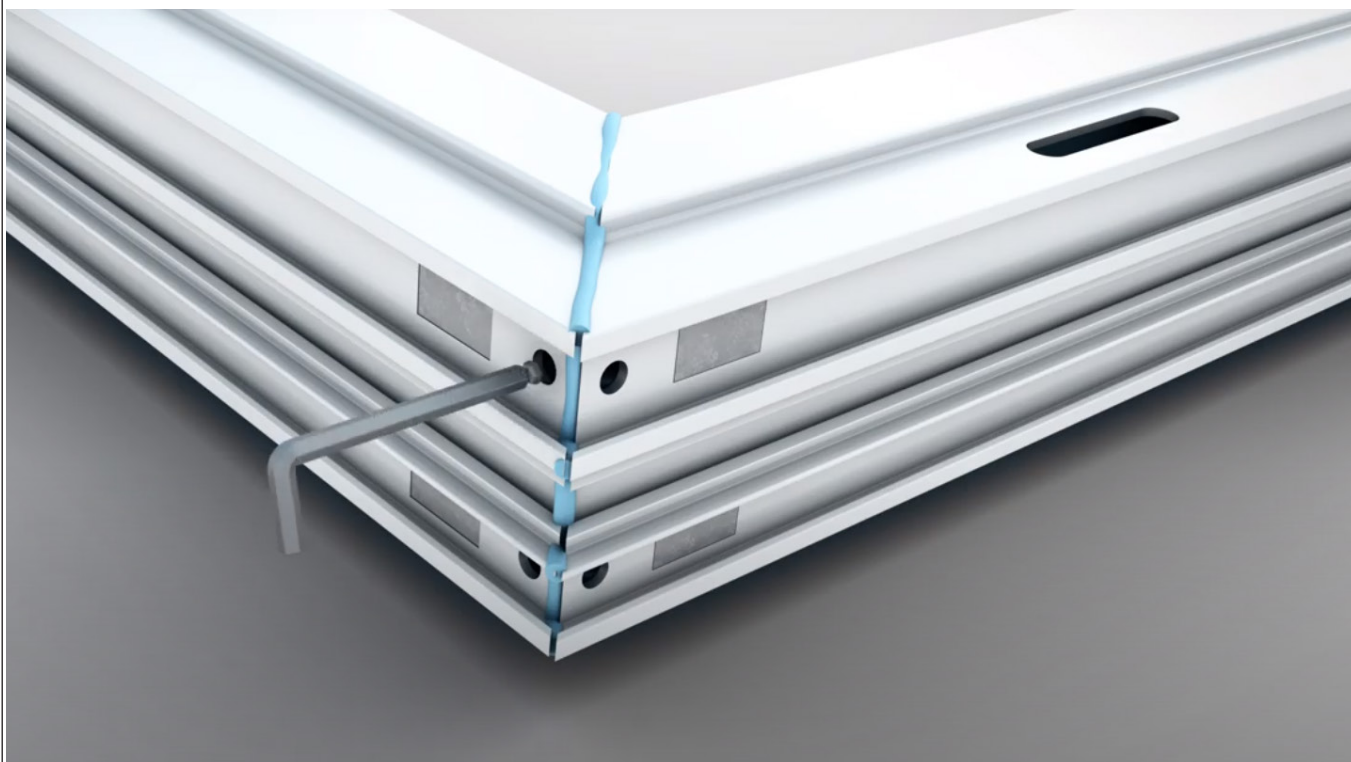


**5.1** Sett profilene sammen og plasser hjørneforbindelsene som vist på bildet.

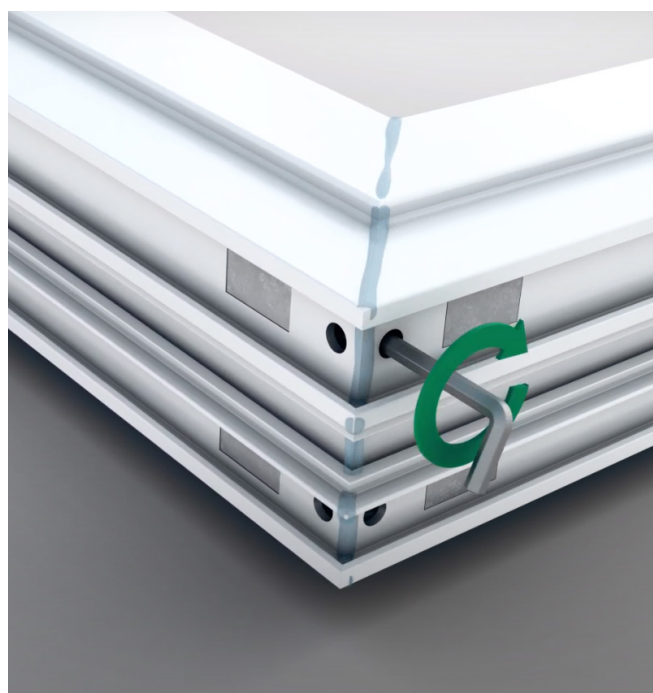
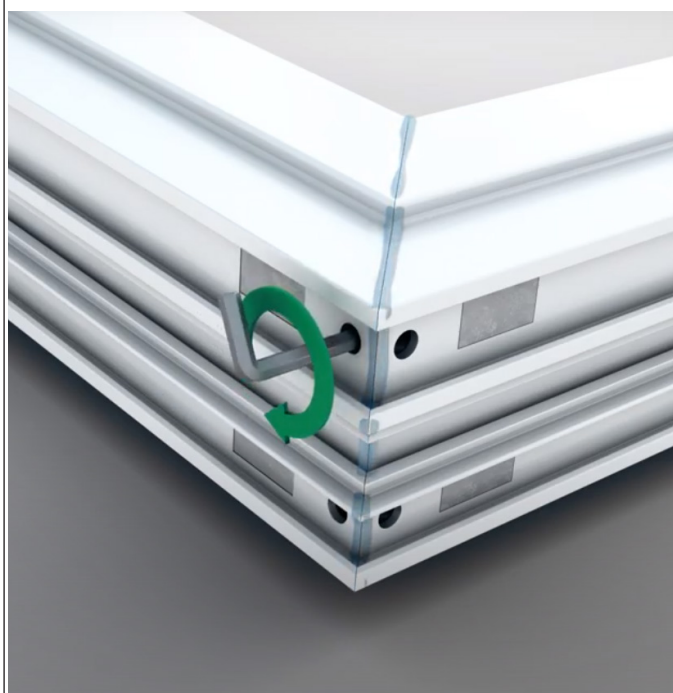
7.



## 5.2 Stram skruene i hjørneforbindelsene

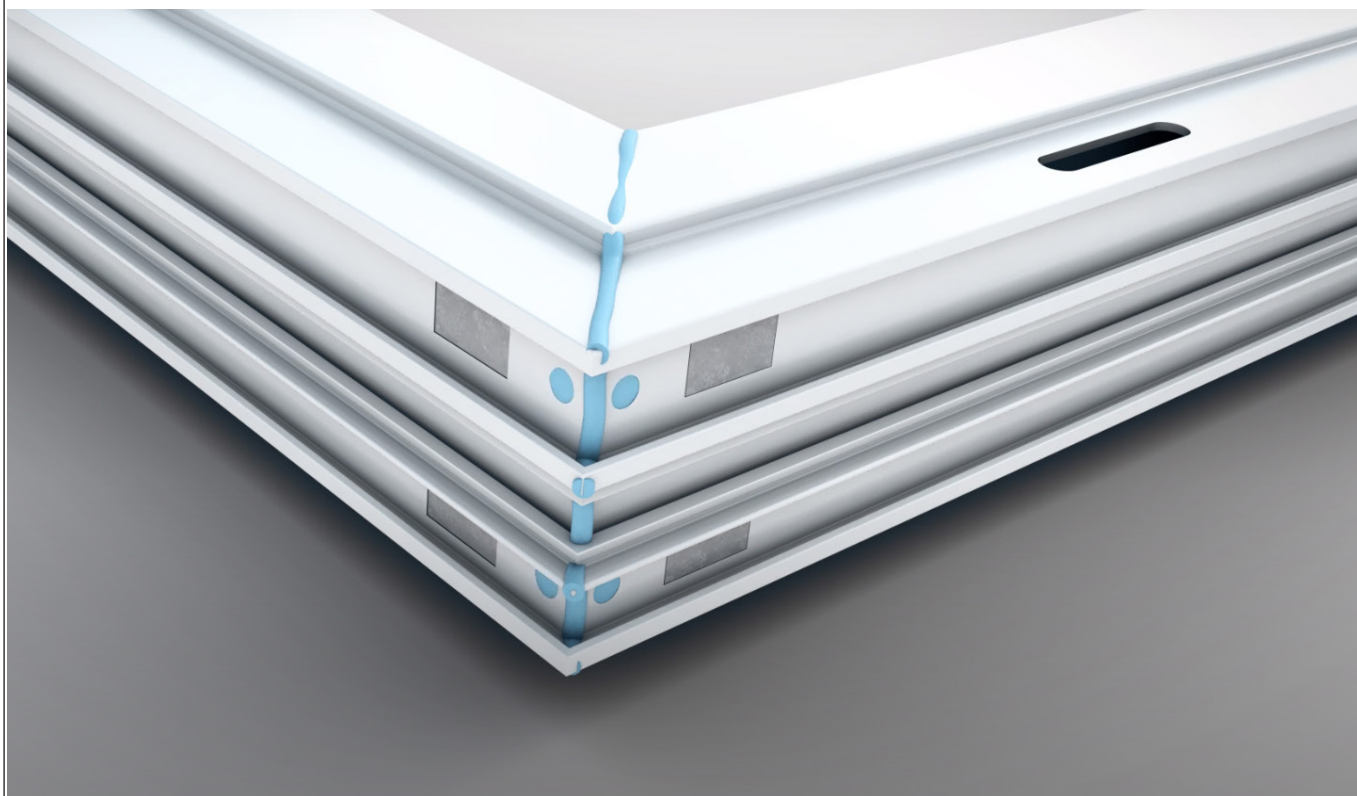


5.3 Hvis profilene bøyer seg under strammingen, kan du løsne litt på den første profilen og fortsette med å stramme den andre profilen. Gå deretter tilbake til den første profilen og stram den.

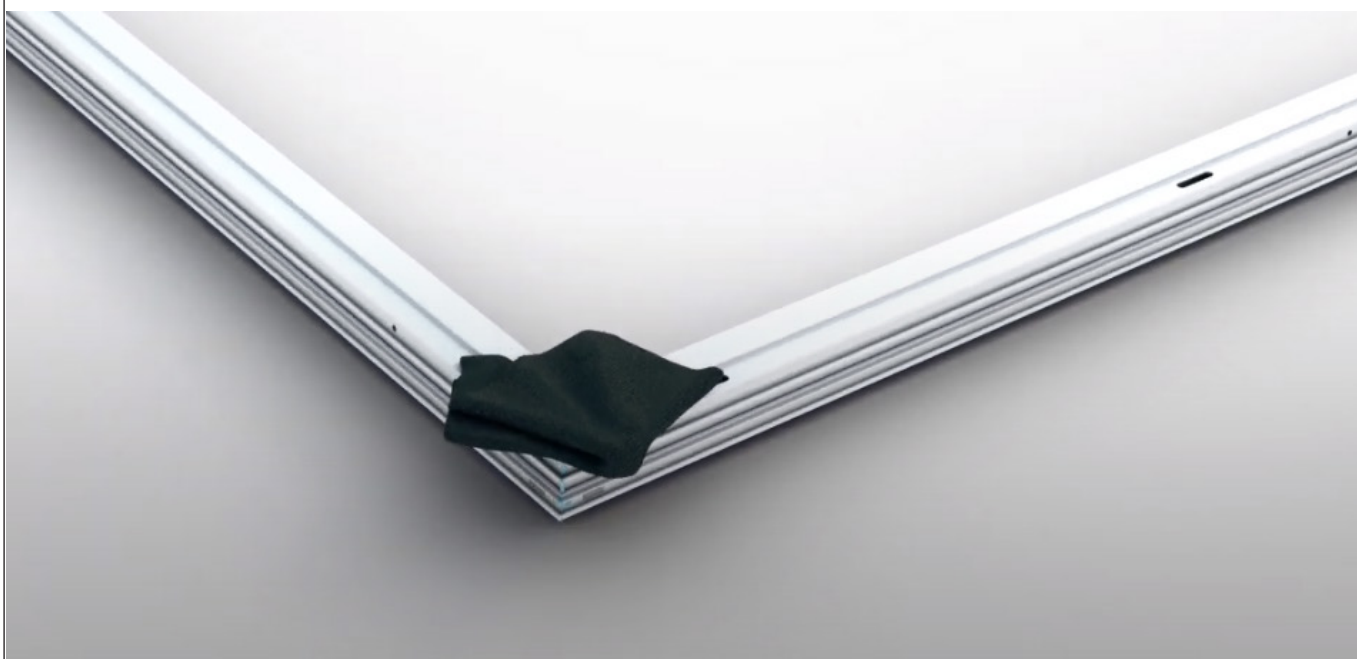




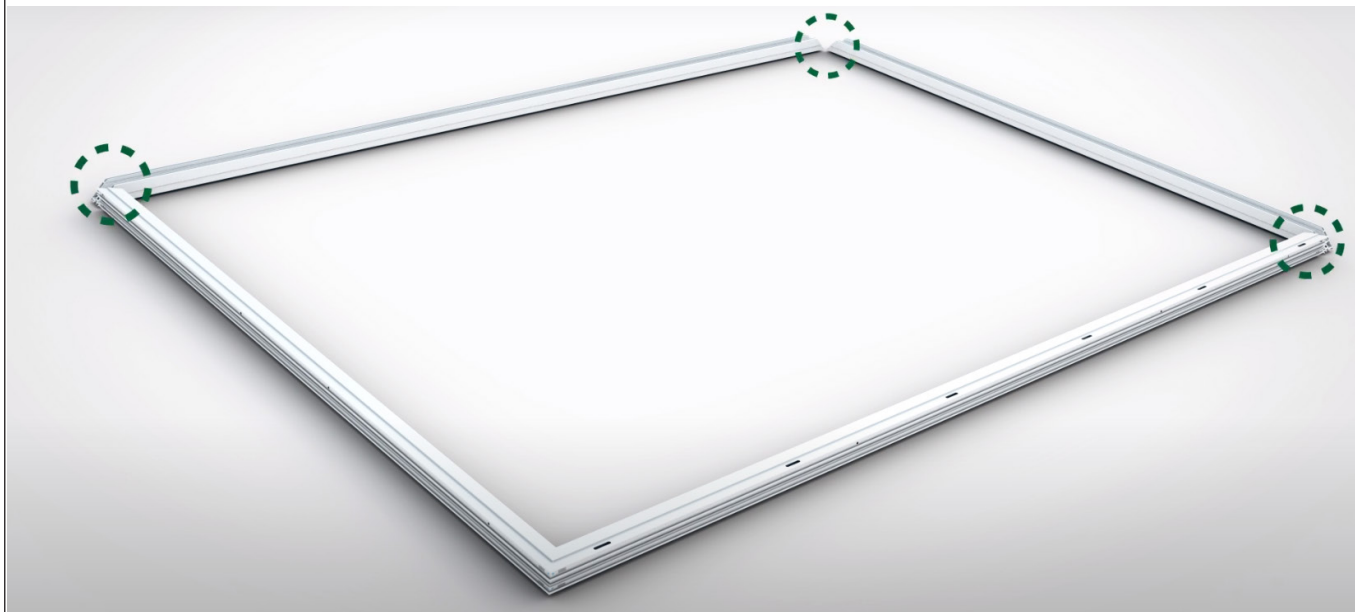
**5.4.** Fyll de runde hullene og hjørneforbindelsene på toppen med fugemasse.



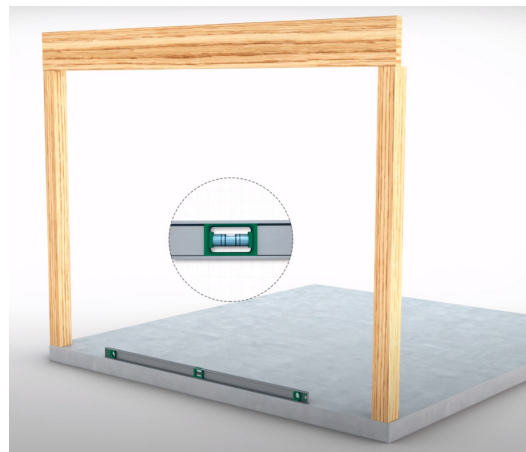
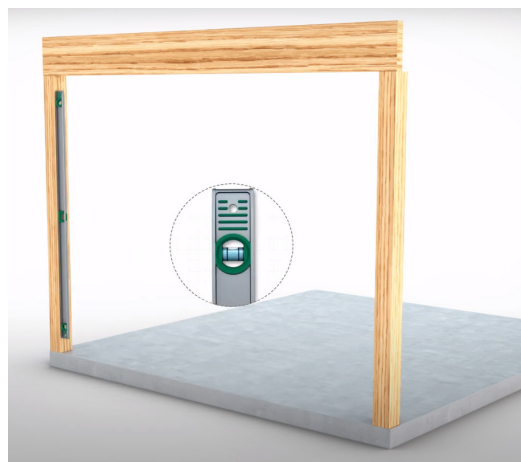
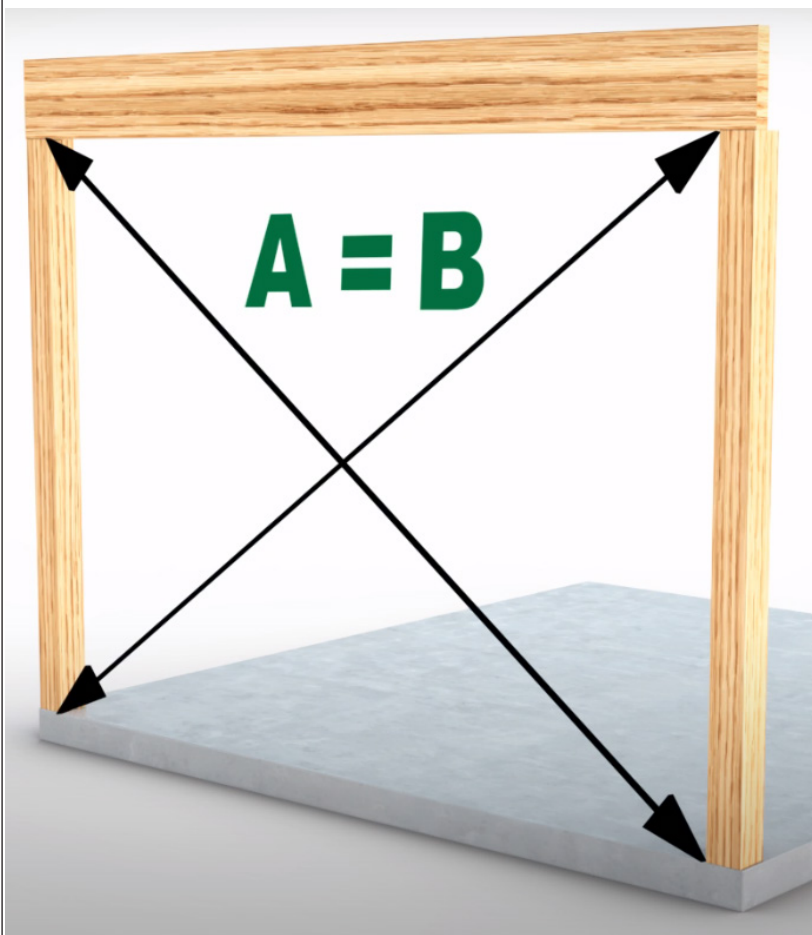
**5.4** Tørk bort overflødig fugemasse.



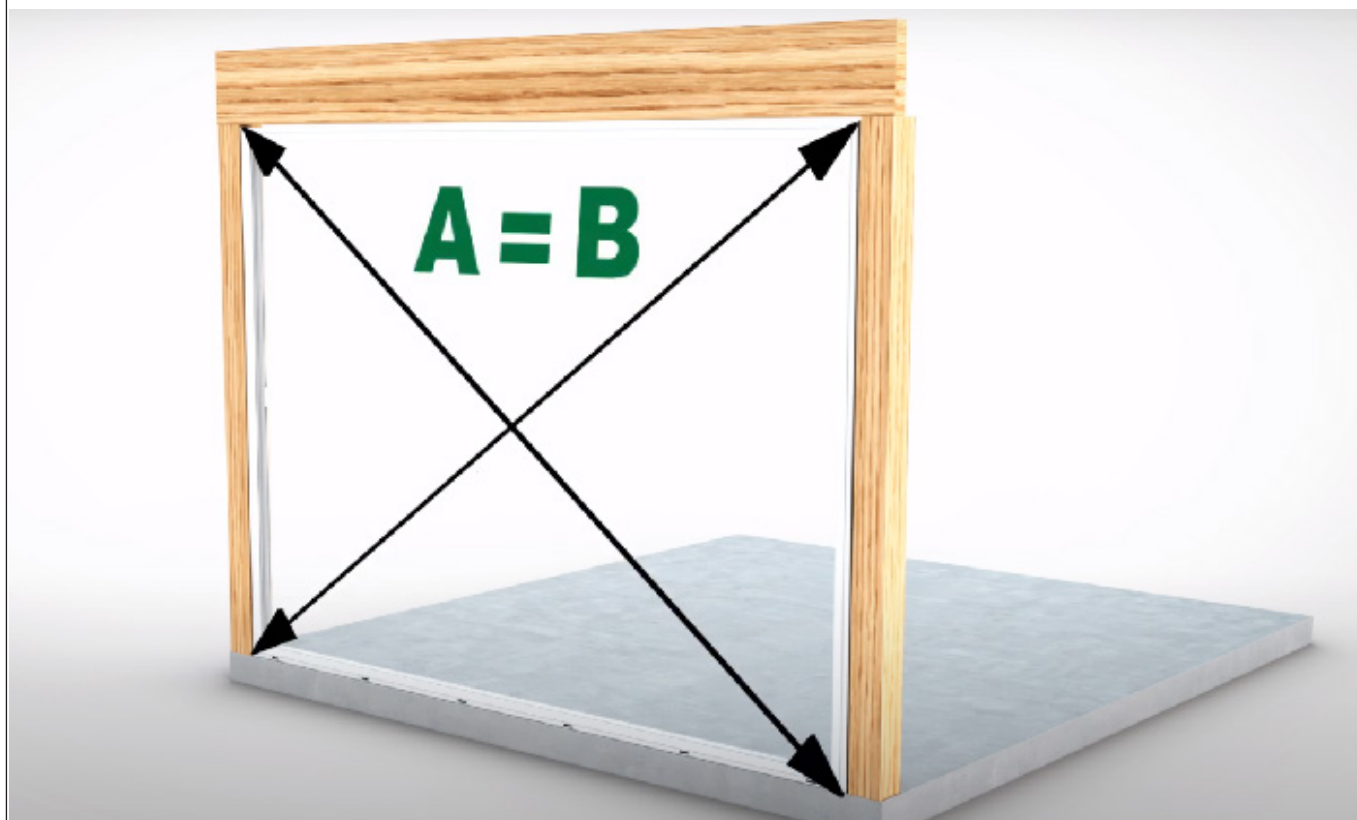
## 5.5 Gjenta trinn 3-5 i alle hjørner.



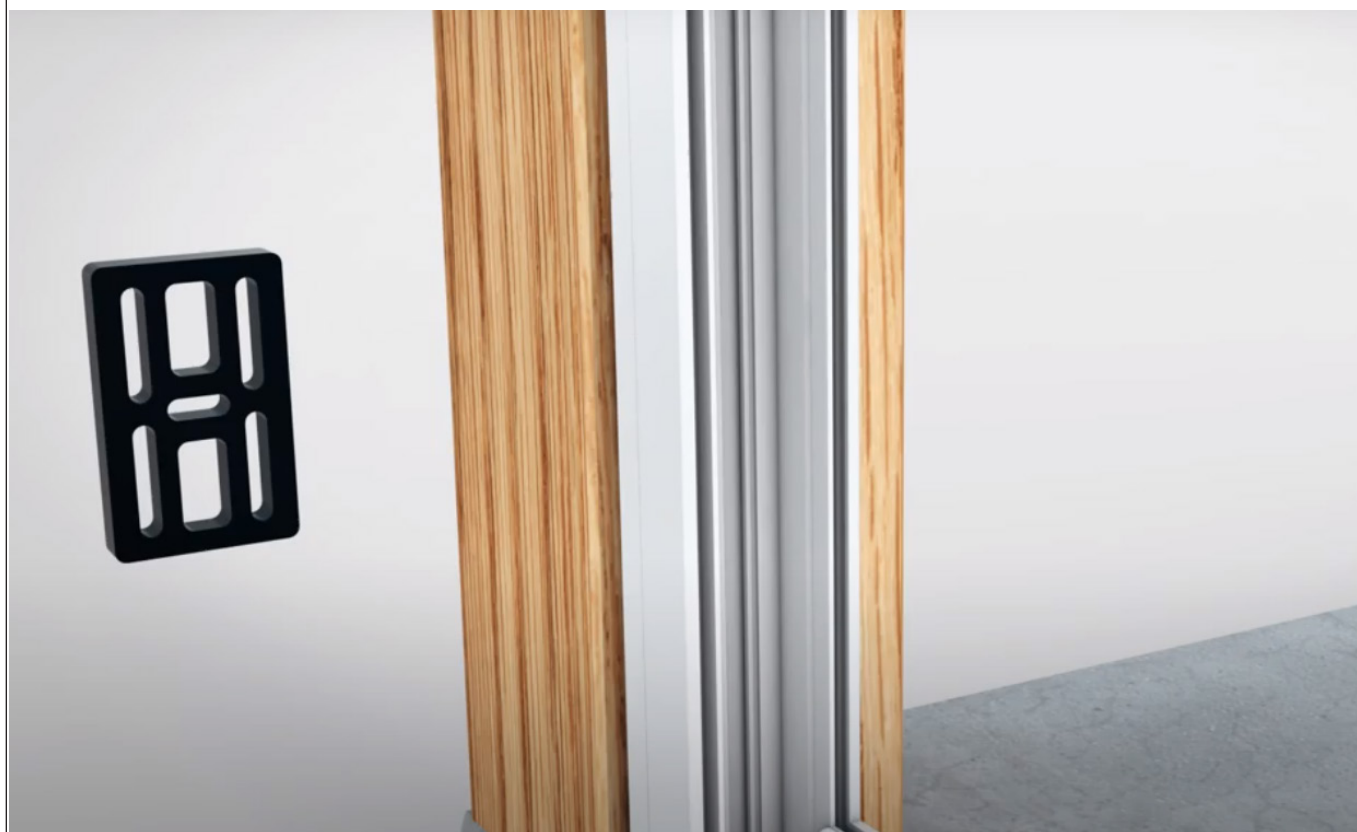
## 6. Kryssmål. Sørg for at hullet hvor partiet skal monteres, er i vater og lodd.



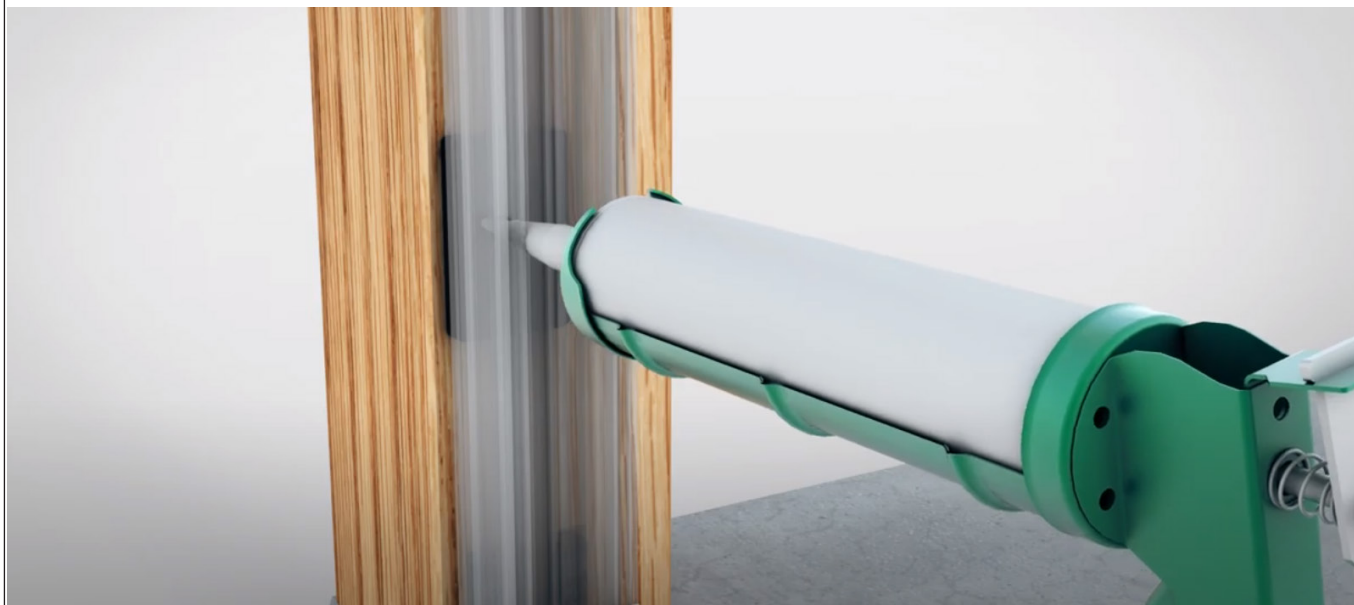
7. Sett inn karmen og kryssmål også denne. (OBS! Se første punkt under "Viktig å tenke på før montering")



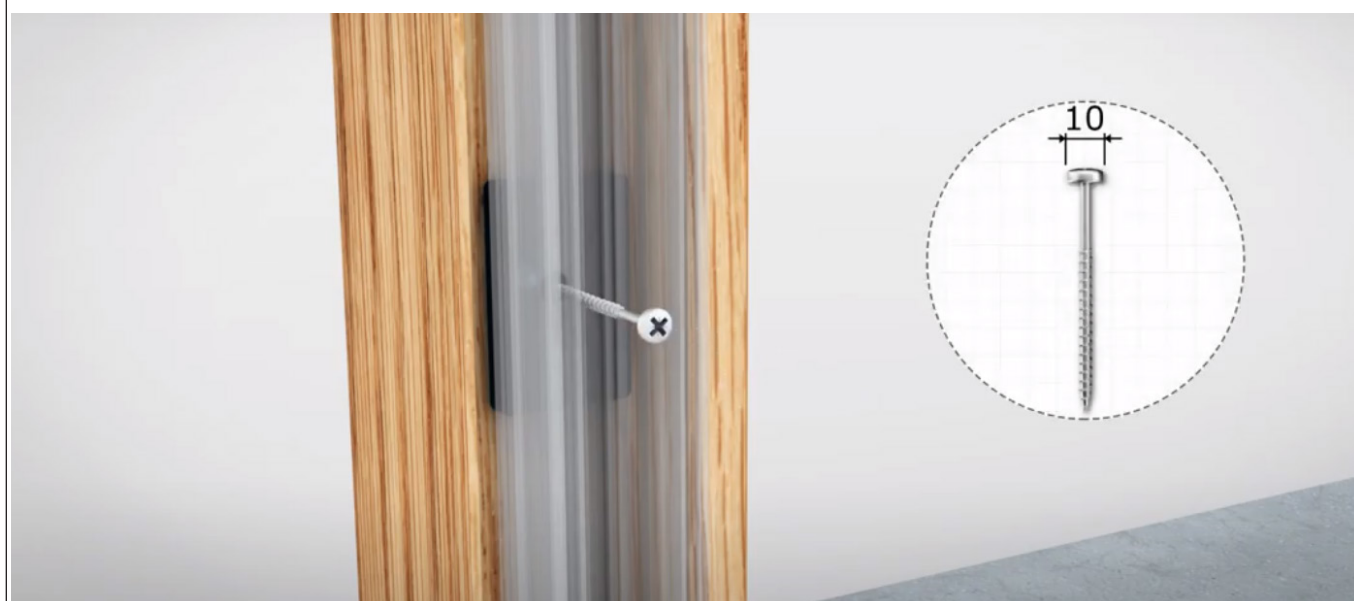
8. Sett en passende distansebrikke mellom karm og stolpe.



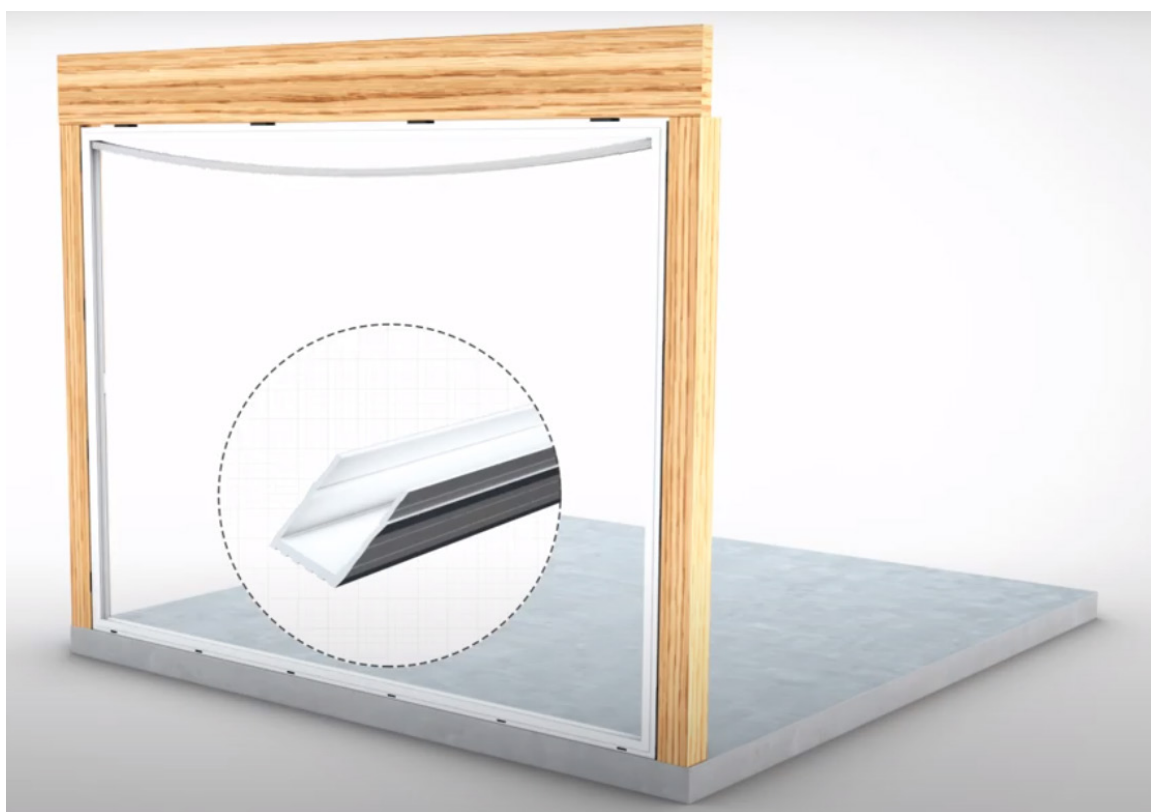
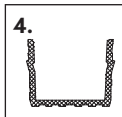
## 9.1 Ha fugemasse i det forhåndsborede hullet.



## 9.2. Skru fast partiet med en skrue som passer til materialet bak, i alle hull. OBS! Skruhodet må ikke være over 10 mm. Skrue for innfesting er ikke inkludert.



10. Monter isolatorer i toppen og sidene. Isolator i bunnen er ferdigmontert. Ha fugemasse i nedre hjørne.



11. Sett dreneringslokket på plass i bunnprofilen.

13.

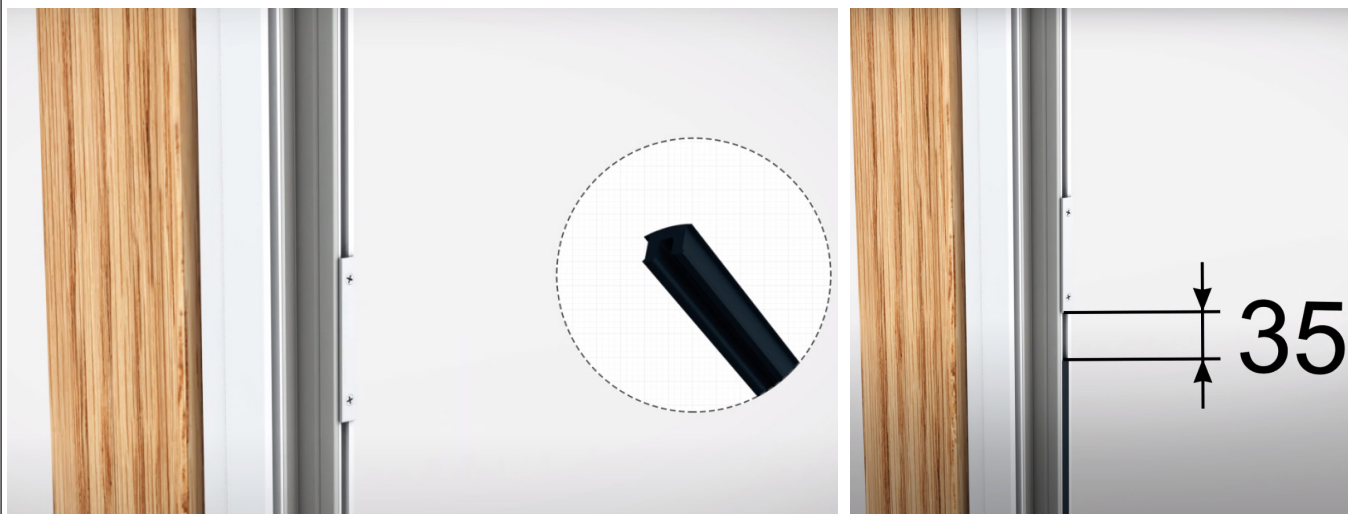


12.1 Monter aluminiumskinneprofilen i bunnprofilen.

6.



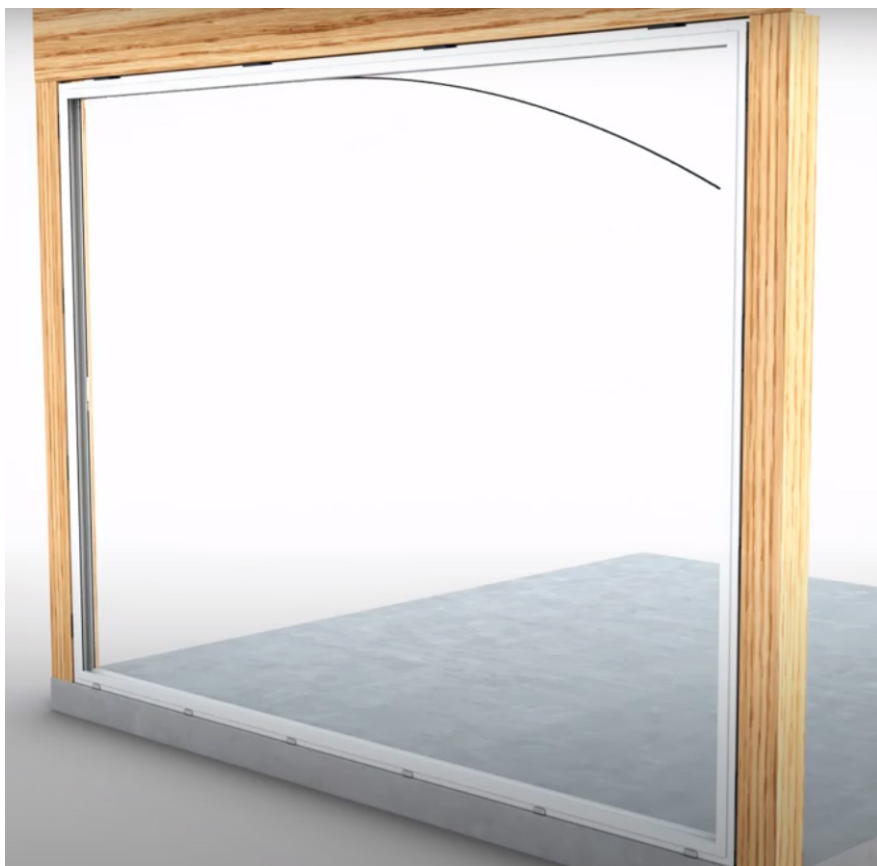
**12.2** Monter først plastlisten under lås stolpen.  
Avstanden mellom taklist og lås stolpe bør være ca. 35 mm.



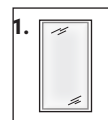
**12.3** Monter deretter den øvre plastlisten. Kapp ca. 15 mm lengre enn lås stolpen og stikk listen ned bak stolpen.



## 12.4. Fortsett deretter med plastlisten i andre spor.



## 13.1. Sett først ned den døren som skal stå i det innerste sporet.

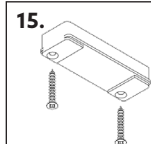




## 13.2. Fortsett deretter med neste dør.



## 14. Skyv dørene til side og monter løftebeskyttelsen.



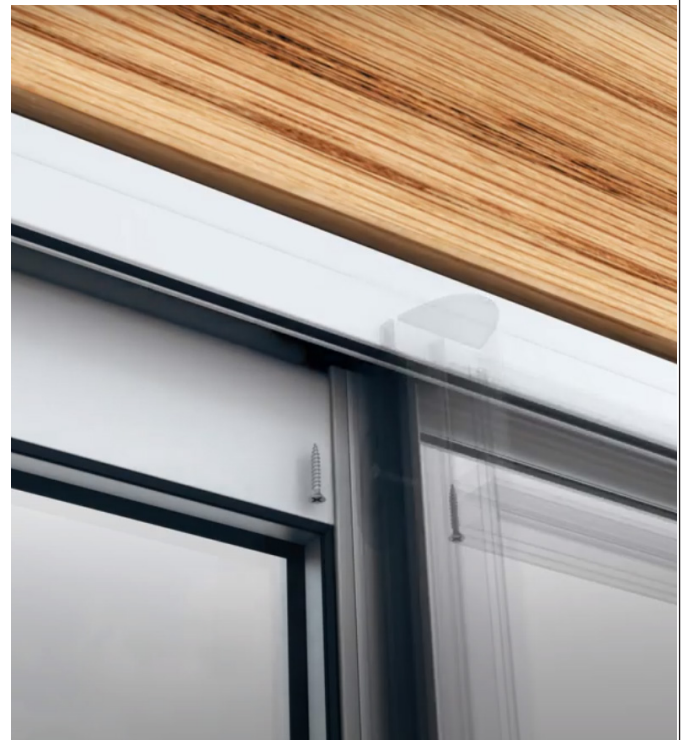
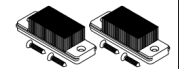
- 15.** Skru fast styreklossen (dørstyring) i alle hjørner på dørene med skruen som følger med, og fug fast dekklokket.

14.



- 16.** Labyrinttetning. Brett sammen labyrinttetningen over dørene og skyv den inn i overgangen slik at børstelistene kommer mellom dørene. Skru deretter fast labyrinttetningen med skruen som følger med.

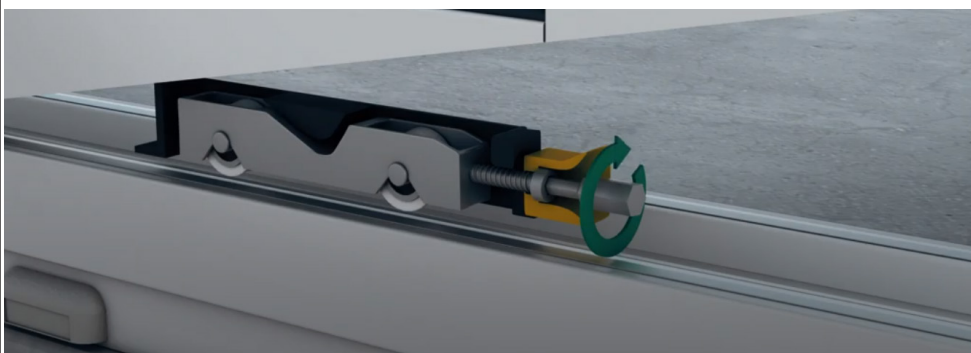
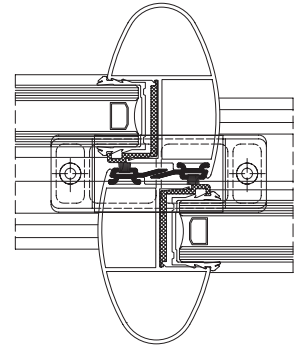
12.



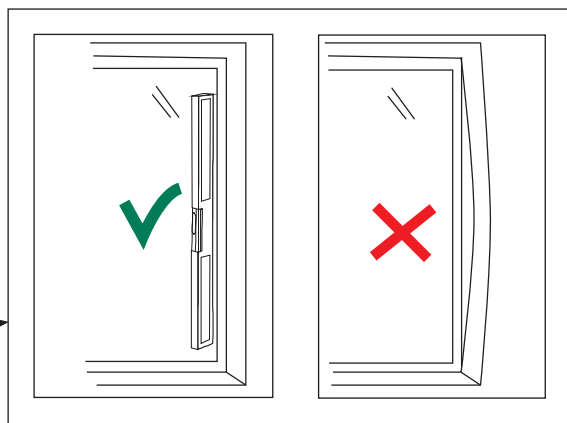
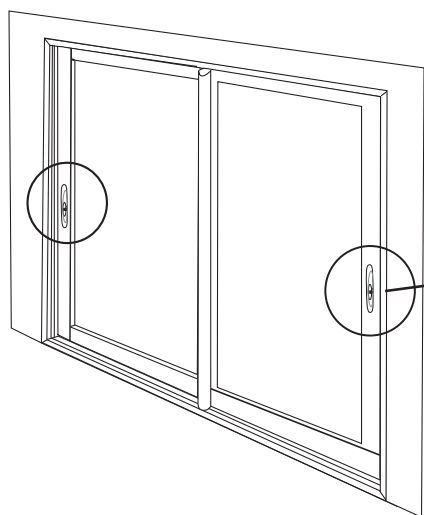
17. Juster eventuelt hjulene i bunnprofilene på døren slik at dørbladet er parallelt med karmen, og låsen er på samme linje og samme høyde som låsstolpen.



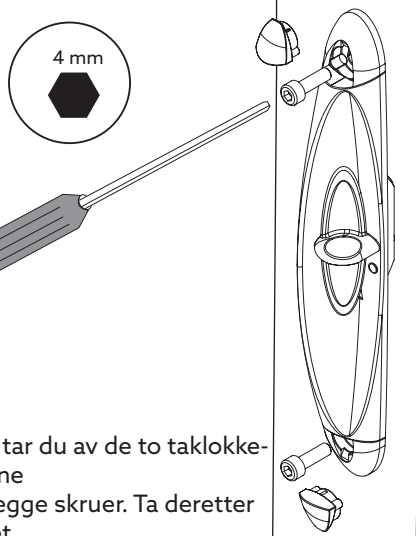
Snitt-tegning  
overlapping



## 18. Juster lås

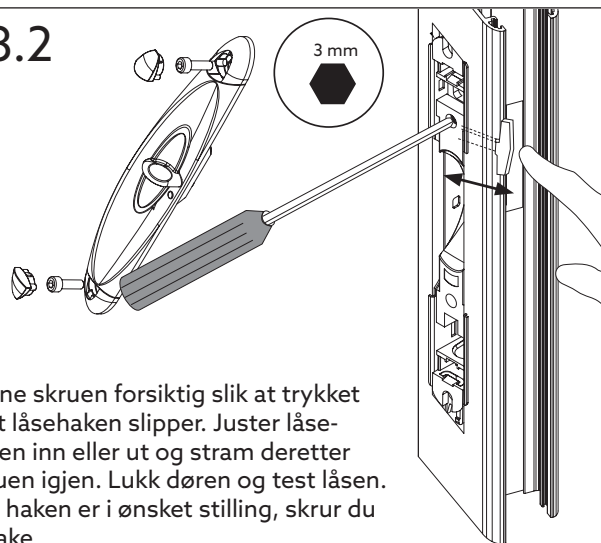


### 18.1



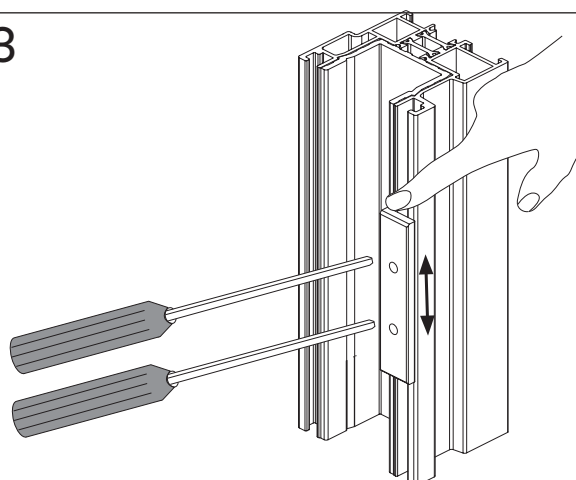
På innsiden tar du av de to taklokkene på skruene og løsner begge skruer. Ta deretter av håndtaket.

### 18.2



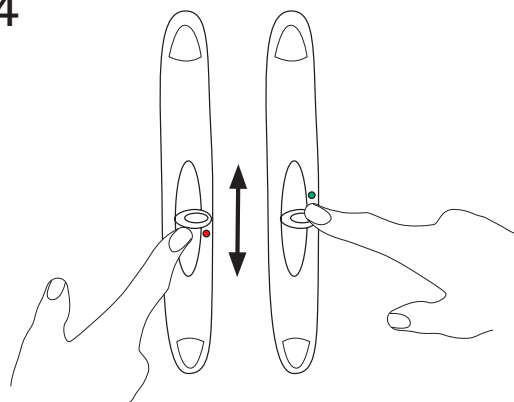
Løsne skruen forsiktig slik at trykket mot låsehaken slipper. Juster låsehaken inn eller ut og stram deretter skruen igjen. Lukk døren og test låsen. Når haken er i ønsket stilling, skruer du tilbake

### 18.3



Hvis låsehaken ikke går i inngrep med låsstolpen, løsner du skruene og justerer låsstolpen opp ned. Stram deretter skruene igjen.

### 18.4



Lås ved å trykke opp og åpne ved å trykke ned.

## 19. Monter eventuell kledning på utsiden og isolasjonsmateriale på innsiden. OBS! Følger ikke med.

# Råd om vedlikehold

## Glass

- WG80-glass skal rengjøres som vanlig glass.
- Bruk vanlig vinduspusemiddel, rikelig med vann og en myk og lofri klut eller gumminal.
- Rødsprit eller aceton kan løse opp spesielle typer forurensning. Et skånsomt sølv- eller metallpussemiddel kan polere bort andre typer forurensning. Pusse midlet vaskes bort med rødsprit. Tørk deretter av glasset på vanlig måte.
- Unngå å bruke skrape, metallgjenstander eller stålull for å ta bort gjenstridige flekker.

## Aluminiumsprofiler

- Bruk mild såpe, oppvaskmiddel eller bare vanlig vann holder til rengjøring av profilene.
- Fjern skitt som kan forårsake skade på sporprofiler og hjul.
- Dersom gummilistene rundt glasspartiene gir fra seg farge på profiler og reisverk, benytt limvask for rengjøring.

OBS! For å unngå personskafer og fuglekollisjoner anbefaler vi at f.eks. våre glassdekorasjoner "rovfugl" eller "svale" appliseres på alle glassyter.

## Viktige ting å tenke på...

### Unngå kondens

Uansett om du har valgt vanlig glass, energiglass eller isolasjonsglass, kan du få kondens på rutene. Kondens oppstår på kalde overflater, og kald luft «bærer» fuktighet dårligere enn varme flater og varm luft.

I enkelte tilfeller kan kondensen være en engangsforeteelse, mens i andre tilfeller er det et mer langvarig fuktproblem som ligger bak. Vi har listet opp de vanligste problemene og forslag til tiltak

### Fuktighet fra huset

Når du åpner terassedøren, strømmer det varm og fuktig luft ut i hagestuen. Hvis luften der ute er kaldere, vil fukten skape kondens på de kaldeste overflatene.

Tiltak: Sørg for å ventilere/lufte.

### Fuktighet fra mennesker

Mennesker avgir mye fuktighet, og en ansamling av folk kan forårsake dugg på vinduene.

Tiltak: Sørg for å ventilere/lufte.

### Fuktighet fra planter

Også planter avgir mye fuktighet, og hvis du også velger å bruke hagestuen som drivhus, kan du få problemer med kondens.

Tiltak: Mekanisk ventilasjon med f.eks. baderomsvifte e.l.

### Ugunstig vær

Hvis det kommer mye nedbør i løpet av en kort periode, samtidig som temperaturen faller raskt, vil denne kombinasjonen kunne gi dugg.

Ingen tiltak er nødvendig: Dette vil rette seg når det kommer værromslag.

### Fuktighet fra bakken

Hvis du har et åpent trebjelkelag og bakken er fuktig, kan fuktigheten trenge opp i hagestuen.

Tiltak: Bruk singel eller sand under bjelkelaget. I sand- eller singellaget kan det også legges plastfolie som «dampspærre». Alternativt kan du tette gulvet.

### Fuktighet fra betongdekke

Det tar svært lang tid før et betongdekke tørker ut ordentlig (mellom 1-2 år avhengig av forholdene). I løpet av denne tiden avgir dekket fuktighet som kan gi dugg.

Tiltak: Ventil ut fuktigheten og varm opp rommet når det er kaldt (dette for å sette fortgang i tørkeprosessen), og unngå å dekke til gulvet (da vil fuktigheten holde seg mye lenger).

### Tetting mot konstruksjon

VIKTIG! Innfestning og tilkobling mot grunn og fasade løses av kunde. Beslag og tettningstilbehør er ikke inkludert. Se side 3.

### Vannbrett og beslag

Ved montering i kystnære- eller spesielt værutsatte områder, er det ekstra viktig å montere vannbrett og beslag for å beskytte mot regn og vind.