



Monteringsanvisning

WG 80

Skjuddörrspartier för vinterträdgård

Willab Garden 2023-02-14



Monteringsfilmer

WG 80 Skjuddörrsparti 2-del



WG 80/82 Fast parti



Du vet väl att monteringsfilmer finns på vår hemsida.



VIKTIGT!

Läs hela monteringsanvisningen innan du påbörjar monteringen! Följs inte anvisningarna kommer kanske partiet inte att fungera optimalt och garantin kommer inte att gälla.

Willab Garden AB förbehåller sig rätten till ändringar i material, konstruktion och design.



Tomtaholmsvägen Östra Karup 269 21 Båstad SVERIGE
Tel 0431-686 00 • www.willabgarden.se

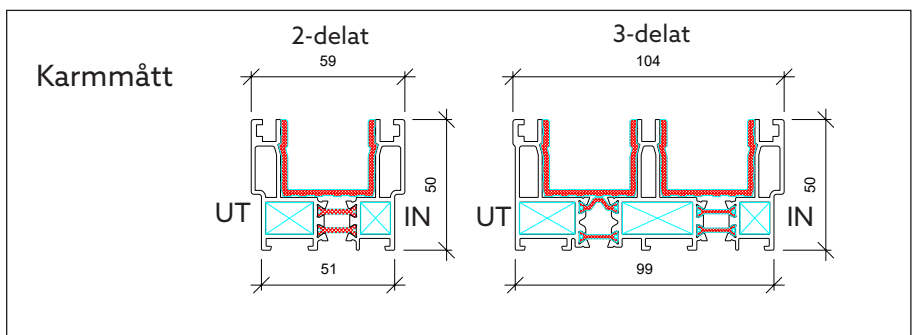
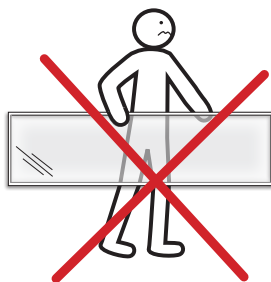
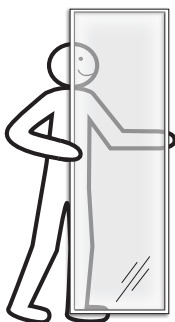
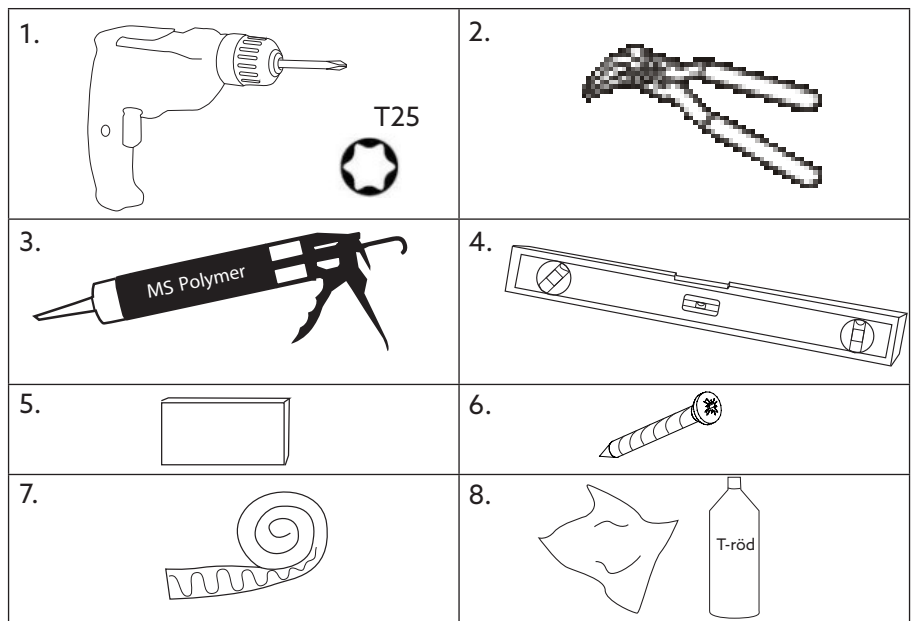
Viktigt att tänka på innan montering

- Vi rekommenderar att alltid anlita yrkesplåtslagare som löser anslutning och plåtning för maximal täthet.
- Dra alla skruvar med försiktighet, om man överspänner skruven kan detta dela på profilen.
- Visst läckage vid tex kraftig vind i kombination med nederbörd kan förekomma.
- Viktigt är att allt byggmaterial, inredning och utrustning är avsett för utomhusklimat. Willab Garden rekommenderar aldrig spontade golv eller sugande trämaterial som tex spånskivor i våra uterumskonstruktioner.
- Vinterträdgårdar räknas ej som en tillbyggnad av ditt hus och skall därför inte liknas med ditt hus i val av byggmaterial, inredning och utrustning. Vinterträdgården är endast avsedd för visstidsuppvärmning eller konstant underhållsvärme 5-10 grader (vinterträdgård).
- **Vid montering av vinterpartier fogas det ofta och mycket. Torka alltid bort överflödigt fog med T-röd och entrasa.**
- Vid isättningen av skjutdörr/fönster är det mycket viktigt att man är två personer som hjälps åt.




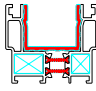
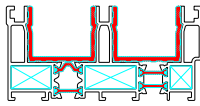
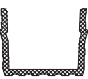


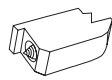


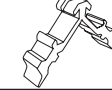




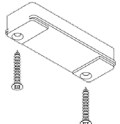
Till monteringen behöver du följande:

Du behöver följande:

1. Skruvdragare och bitssats
2. Avbitartång
3. Fogspruta med tätningsmassa för utomhusbruk
4. Vattenpass
5. Distans
6. Skruv, för infästning i grund och fasad
7. Drevningsmaterial, lister och påsadling
8. T-röd och trasa

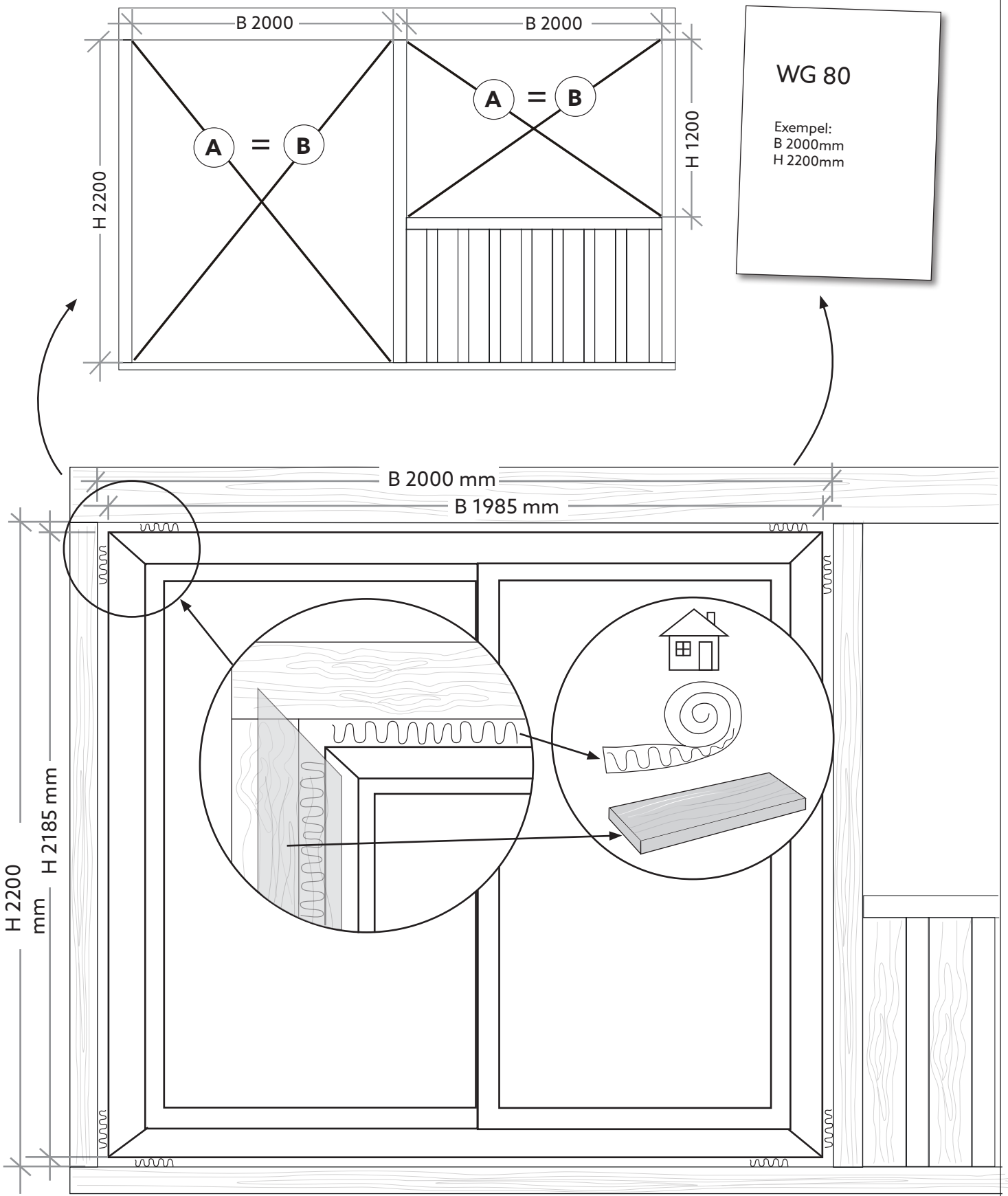


WG 80 skjutdörr, skjutfönster

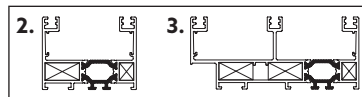
| Det.nr | Profil | Art. nr | Beskrivning |  |  |
|--------|---|---------------|------------------|---|---|
| 1 |  | - | Dörr | 2 | 3 |
| 2 |  | SL110 | Karm 2-del | 4 | - |
| 3 |  | ZZ154 | Karm 3-del | - | 4 |
| 4 |  | SL050 | Isolator Karm | 4 | 8 |
| 5 |  | 1000W-VG52 | Plastprofil Karm | 6 | 9 |
| 6 |  | 80W-SL1053A | Aluminiumräls | 2 | 3 |
| 7 |  | 80W-ACMX854 | Hörnförbindare | 16 | 16 |
| 8 |  | 80W-ACSL013A | Hörnkoppling | 4 | |
| 9 |  | 80W-ACSL013B | Hörnkoppling | 4 | 4 |
| 10 |  | 80W-ACZZ154AS | Hörnkoppling | - | 4 |
| 11 |  | 80W-ACZZ154CS | Hörnkoppling | - | 4 |
| 12 |  | 80W-ACSL030 | Labyrinttätning | 1 | 2 |
| 13 |  | 80W-ACSL024 | Dräneringslock | 5 | 10 |
| 14 |  | 80W-ACSL020 | Dörrstyrning | 4 | 8 |
| 15 |  | 80W-ACSL035 | Avlyftningsskydd | 2 | 2 |

1.1

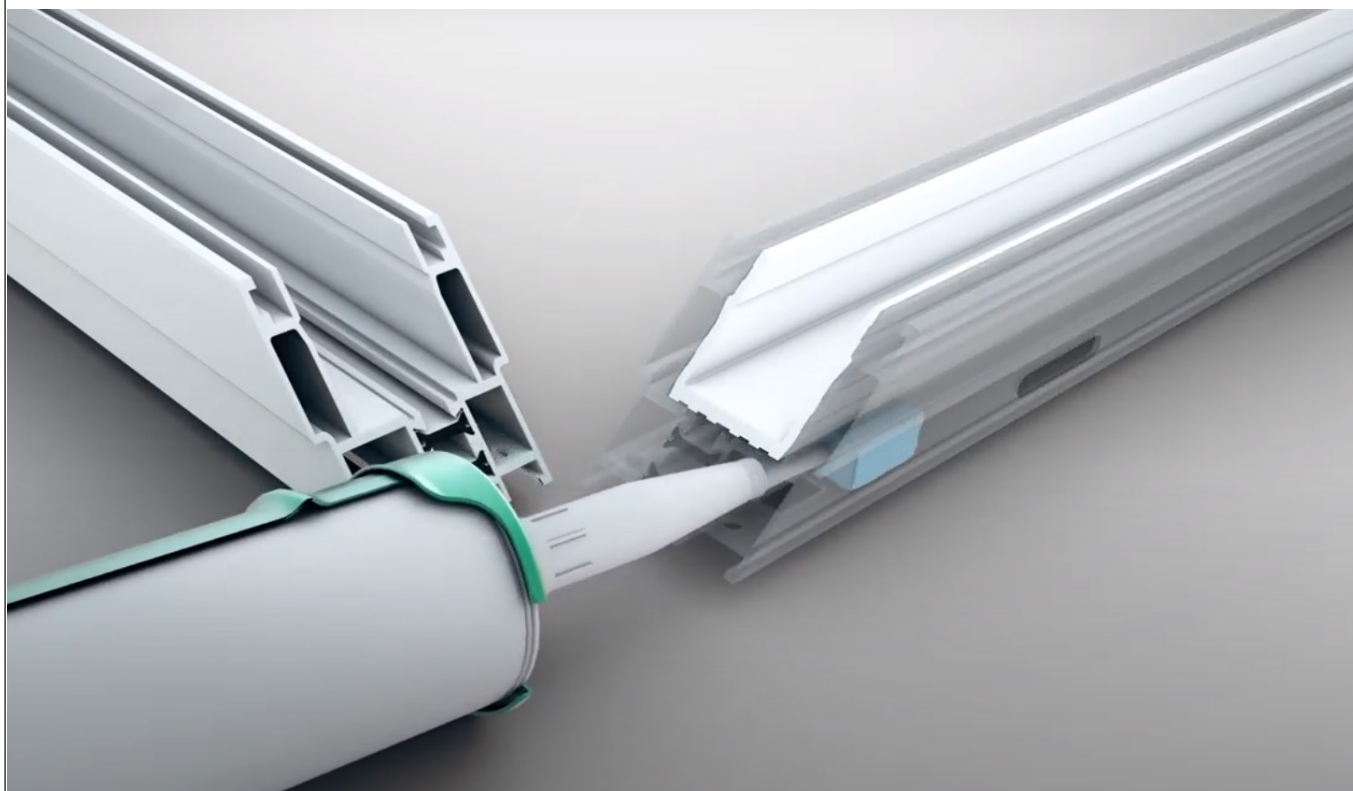
OBS! Måtten nedan är endast exempelmått. Ställmån = 15 mm.
Endast vid montering av WG 80 i vår aluminiumstomme är ställmån 0 mm.
Kontrollera alltid måtten på din orderbekräftelse och jämför med ev. ritning.



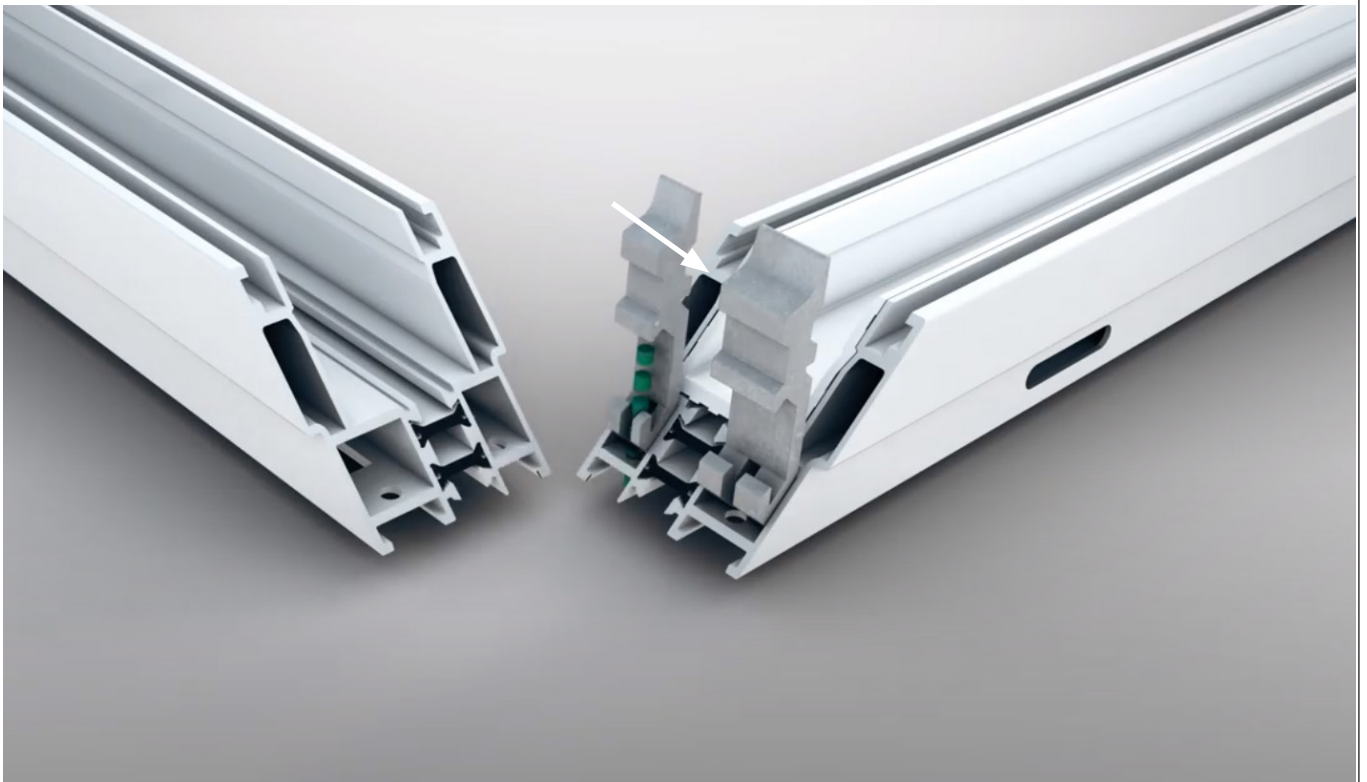
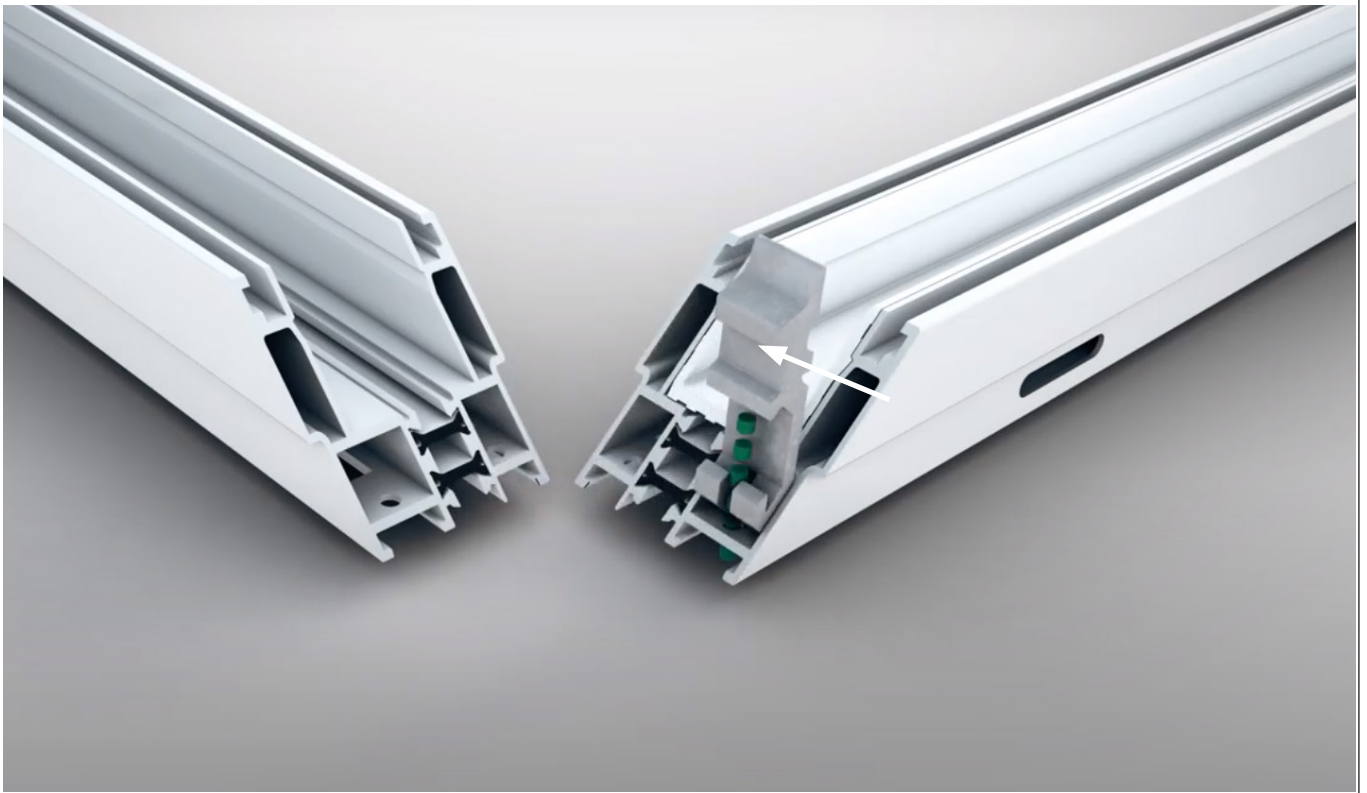
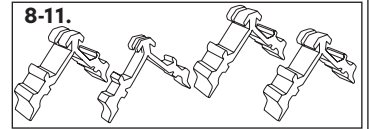
1.2 Lägg ut karmprofiler på ett plant underlag.



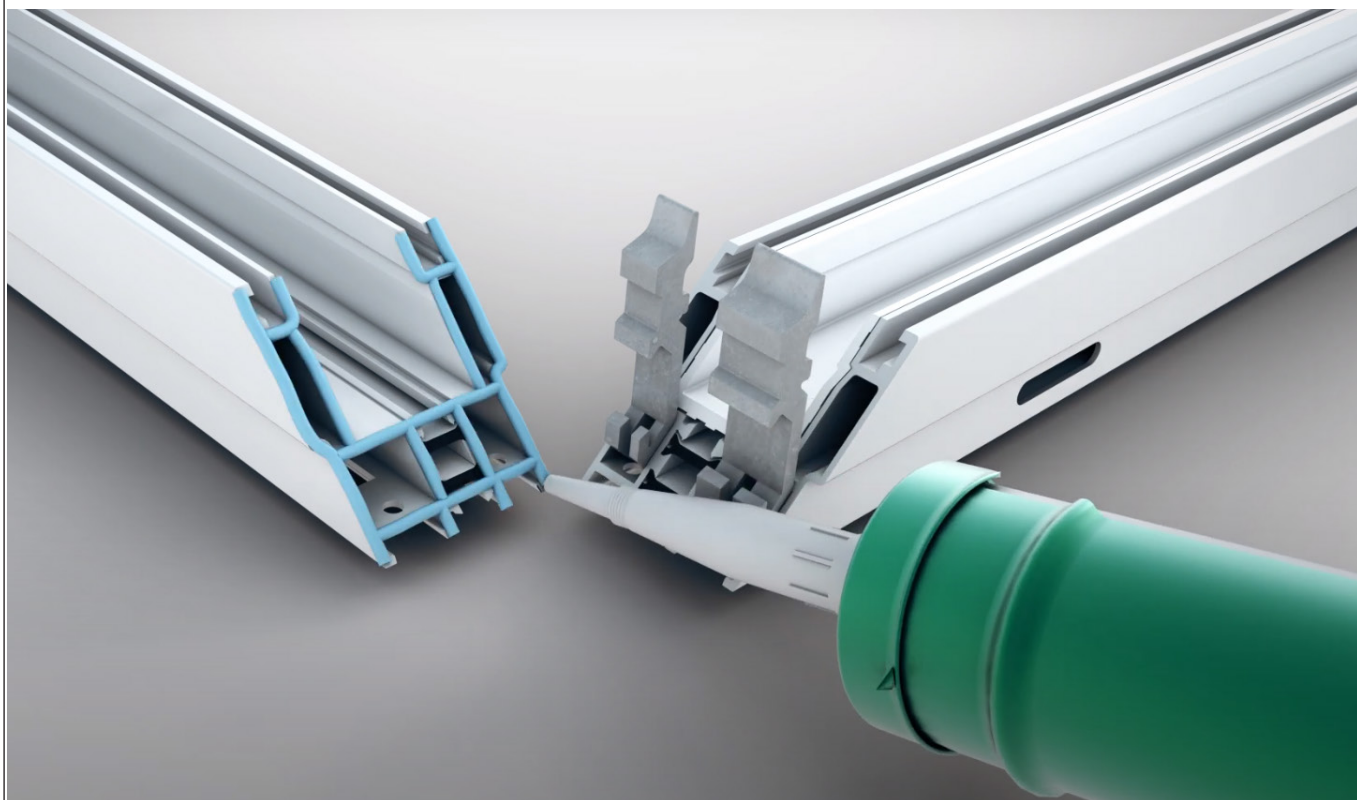
2. Fyll alla kammare i bottenprofilen (med drän. hål) ca 50 mm in.



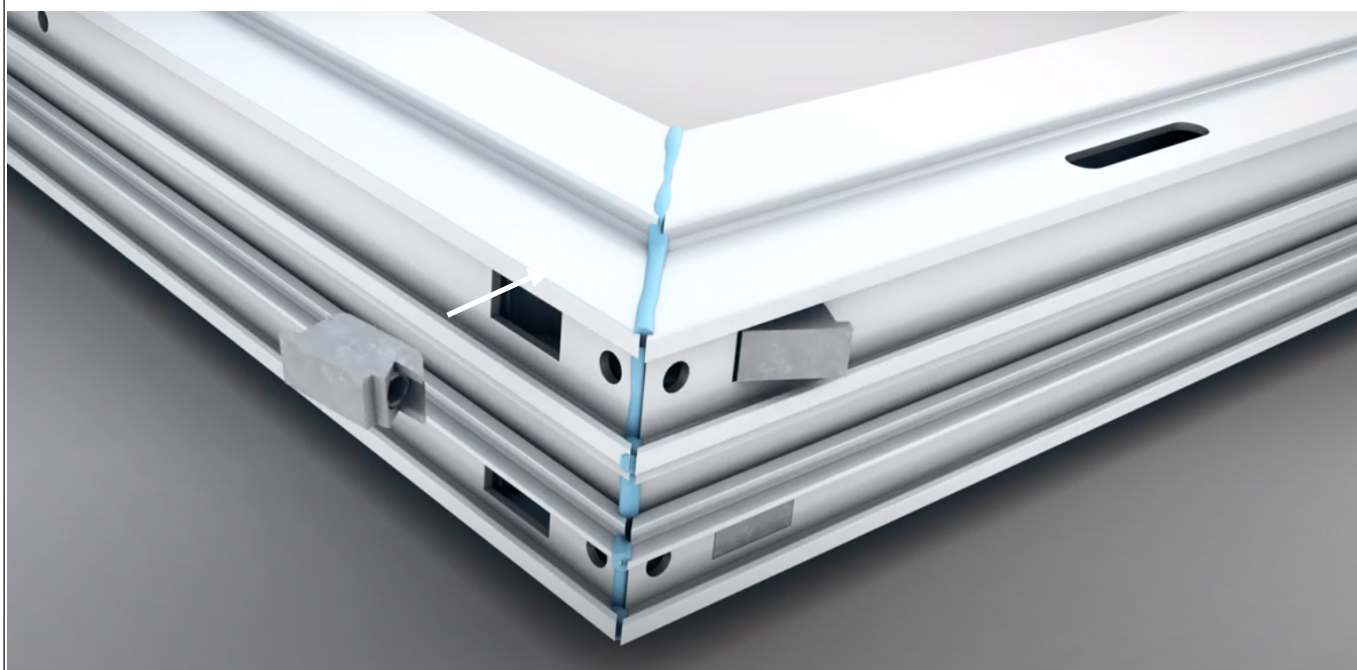
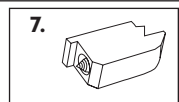
3. Tryck hörnkopplingarna på plats. OBS! Viktigt att hörnkopplingen är vänd åt rätt håll och linjerar med hål, se grönmarkering i bild.



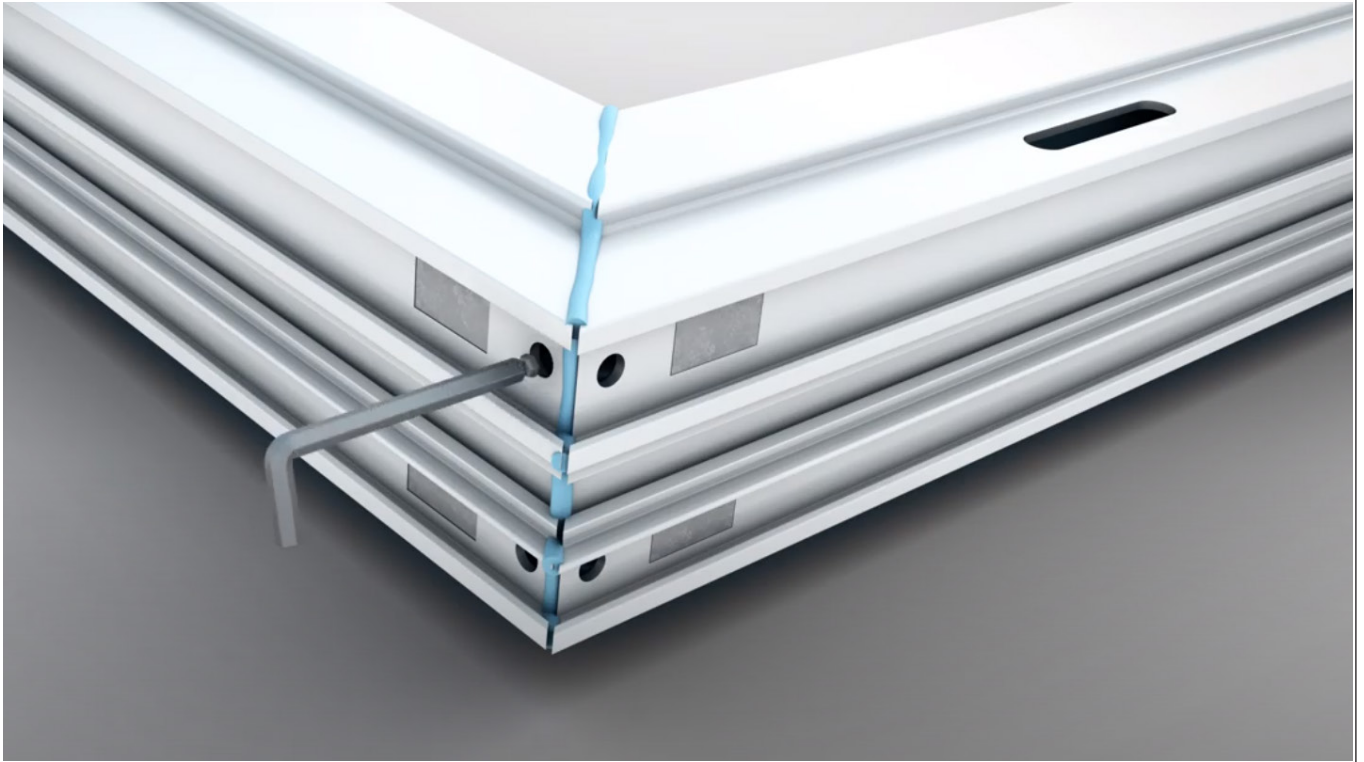
4. Foga alla väggar på karmprofilen, mycket och nogga.



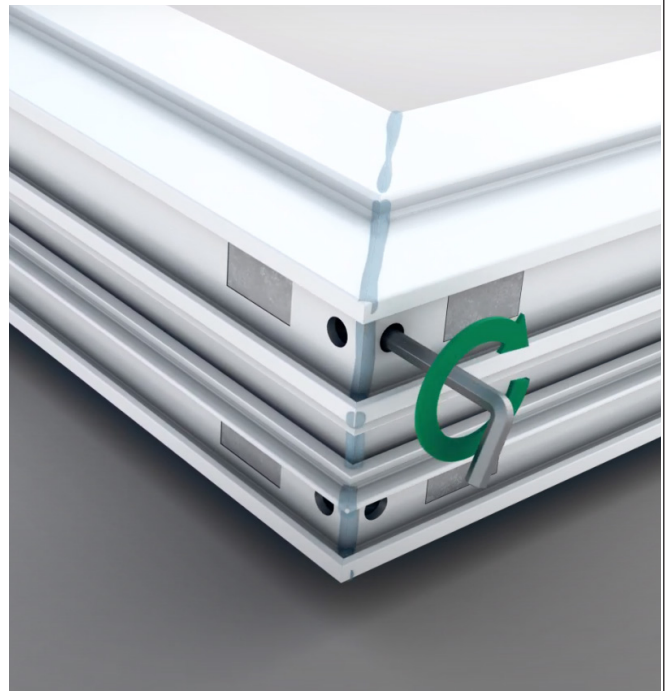
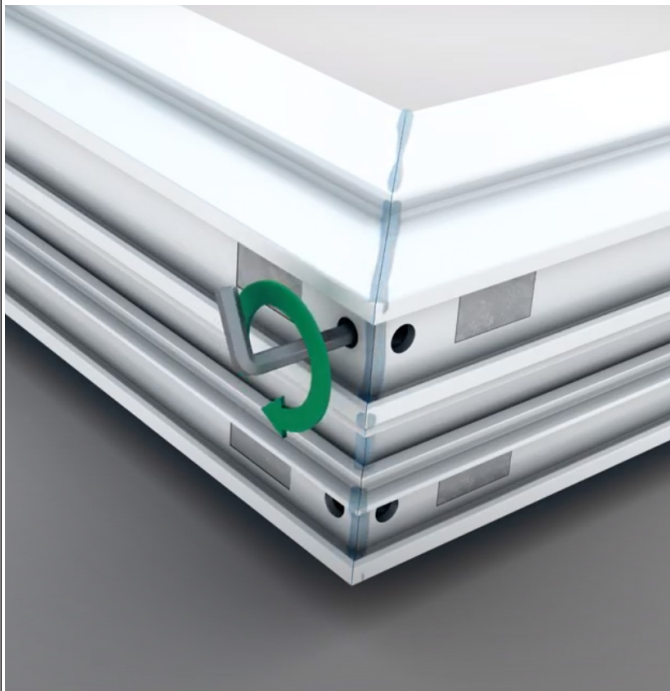
5.1 För ihop profilerna och placera hörnförbindarna enligt bild.



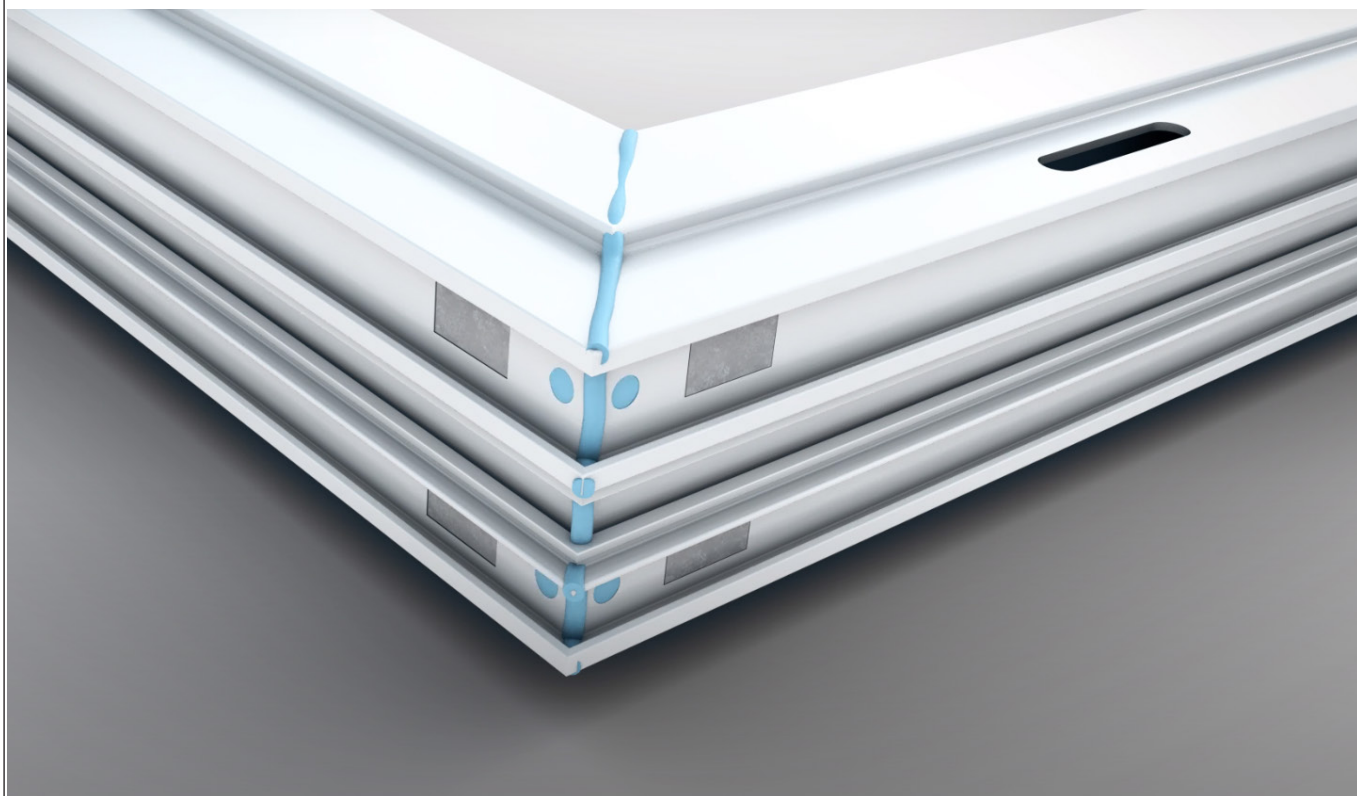
5.2 Spänn skruvarna i hörnförbindarna



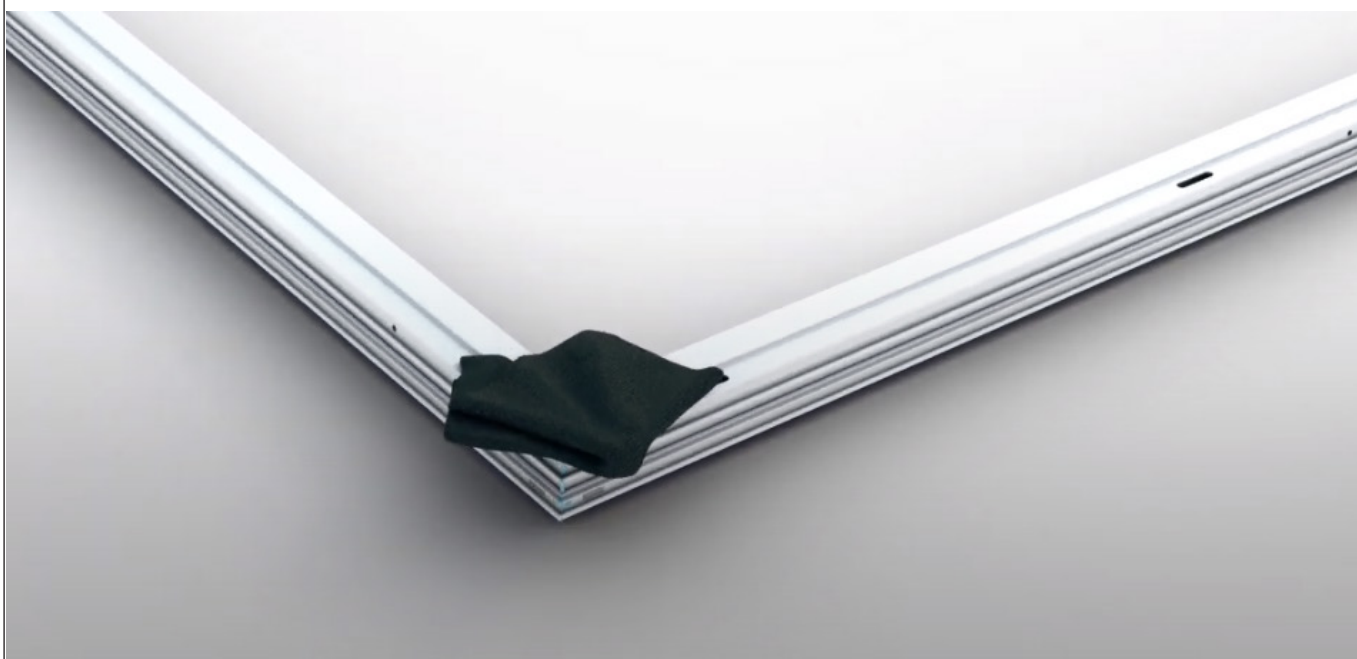
5.3 Om profilerna tandar medan de späns åt, lossa lite på den första profilen och fortsätt späna åt den andra profilen. Gå sedan tillbaka till den första profilen och späna åt den.



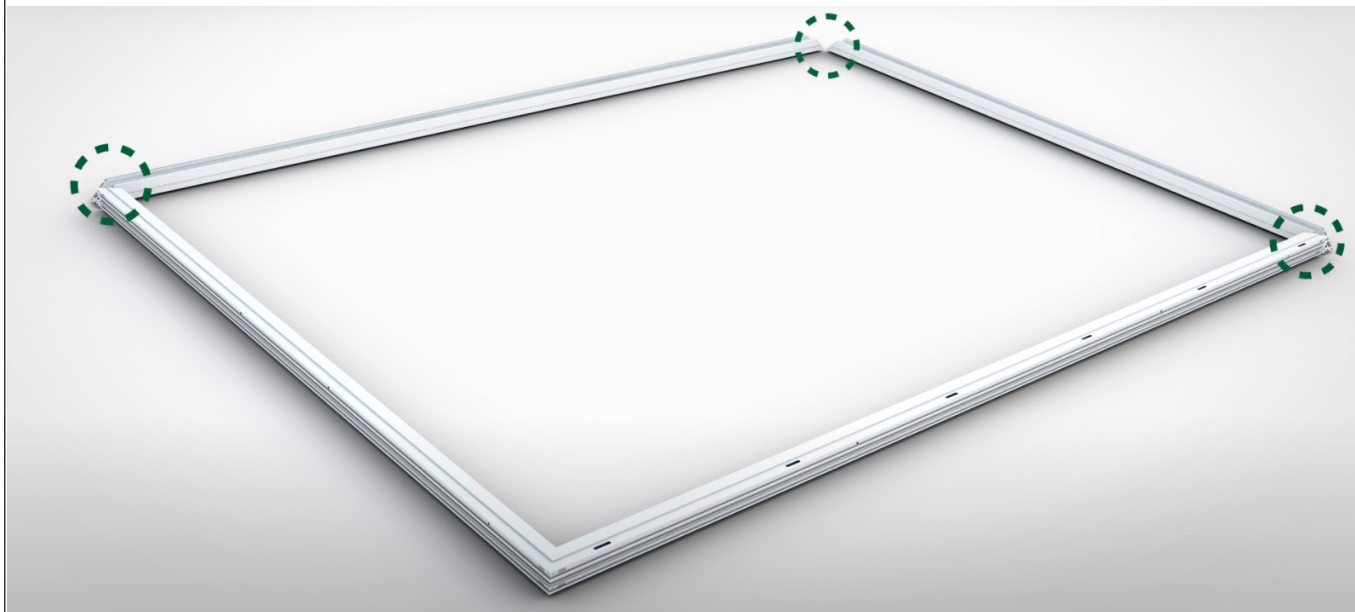
5.4. Fyll de runda hålen och ovan på hörnförbindarna med fog.



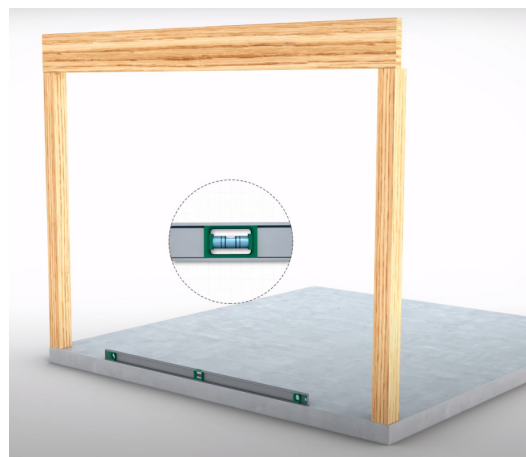
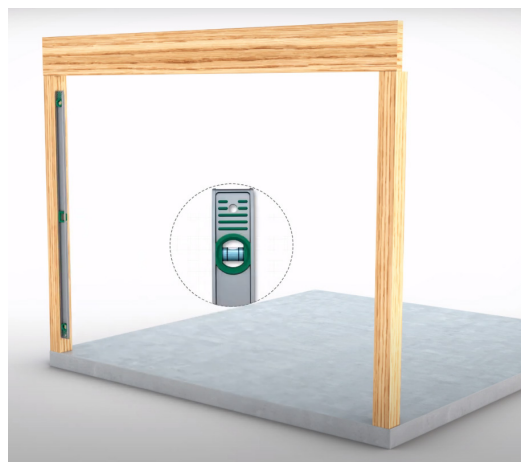
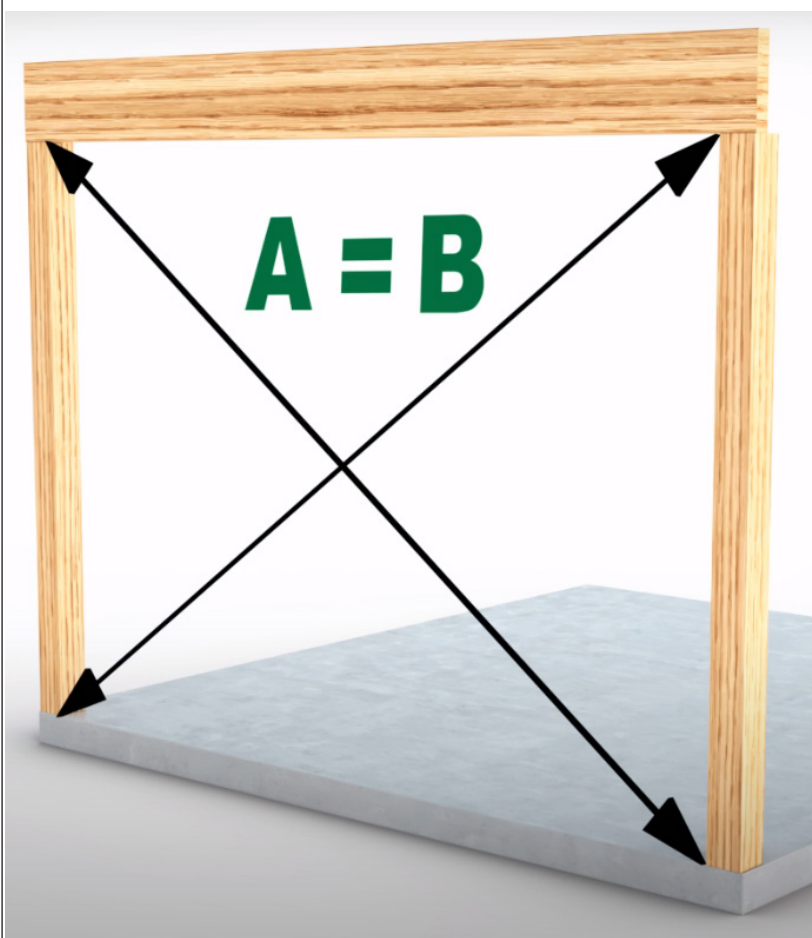
5.4 Torka bort överflödig fog.



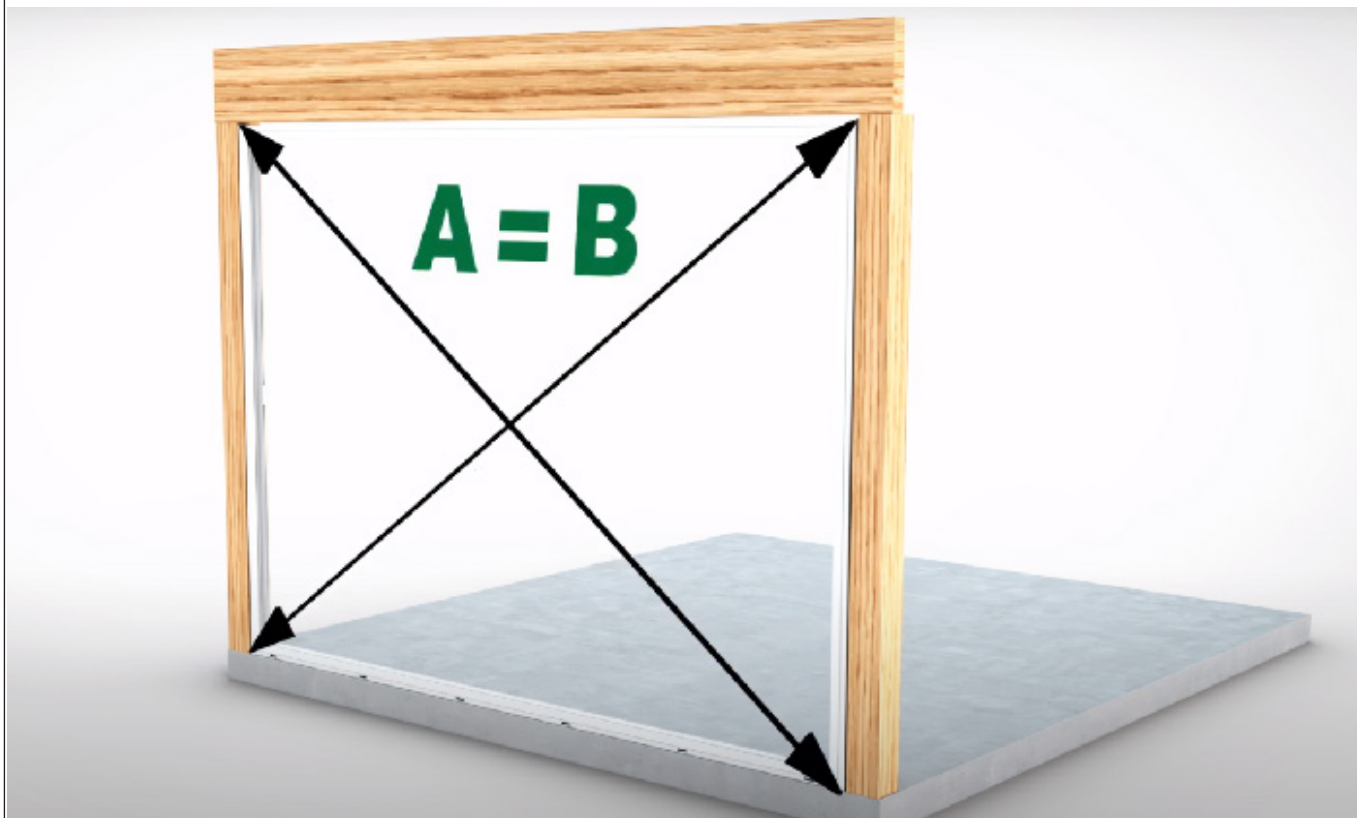
5.5 Upprepa steg 3-5 i alla hörn.



6. Kryssmät. Se till att hålet där partiet skall monteras är i våg och lod.



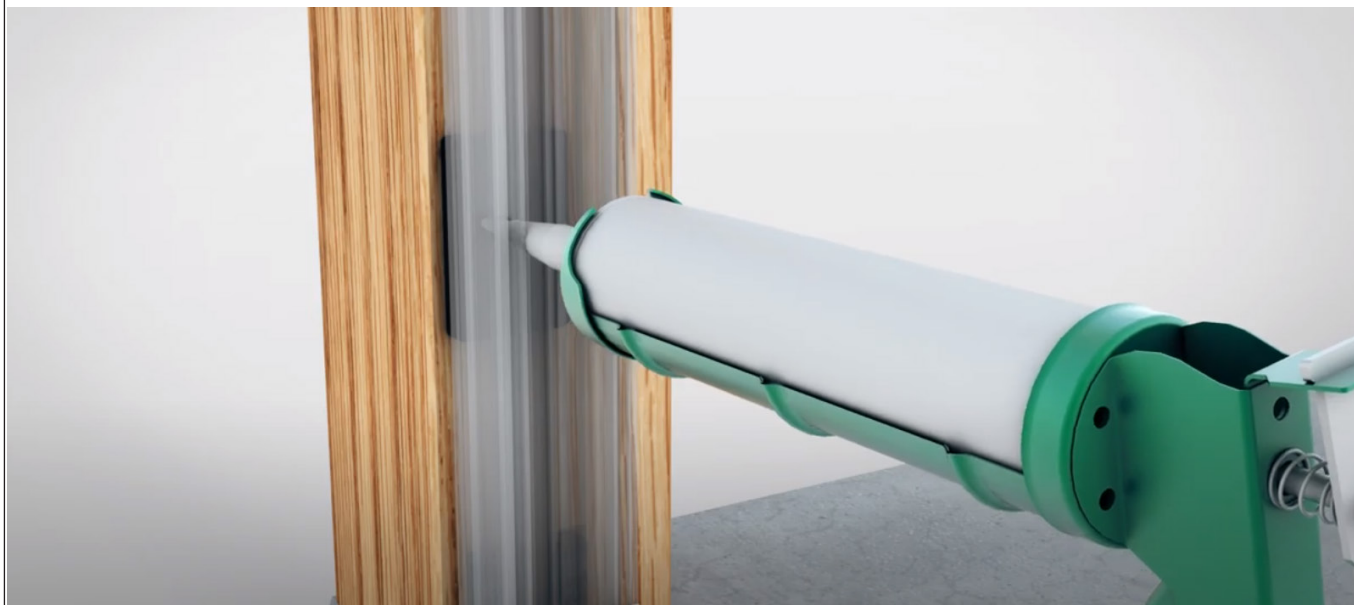
7. Lyft in karmen och krygsmät även denna. (OBS! se första punkten i "Viktigt att tänka på innan montering")



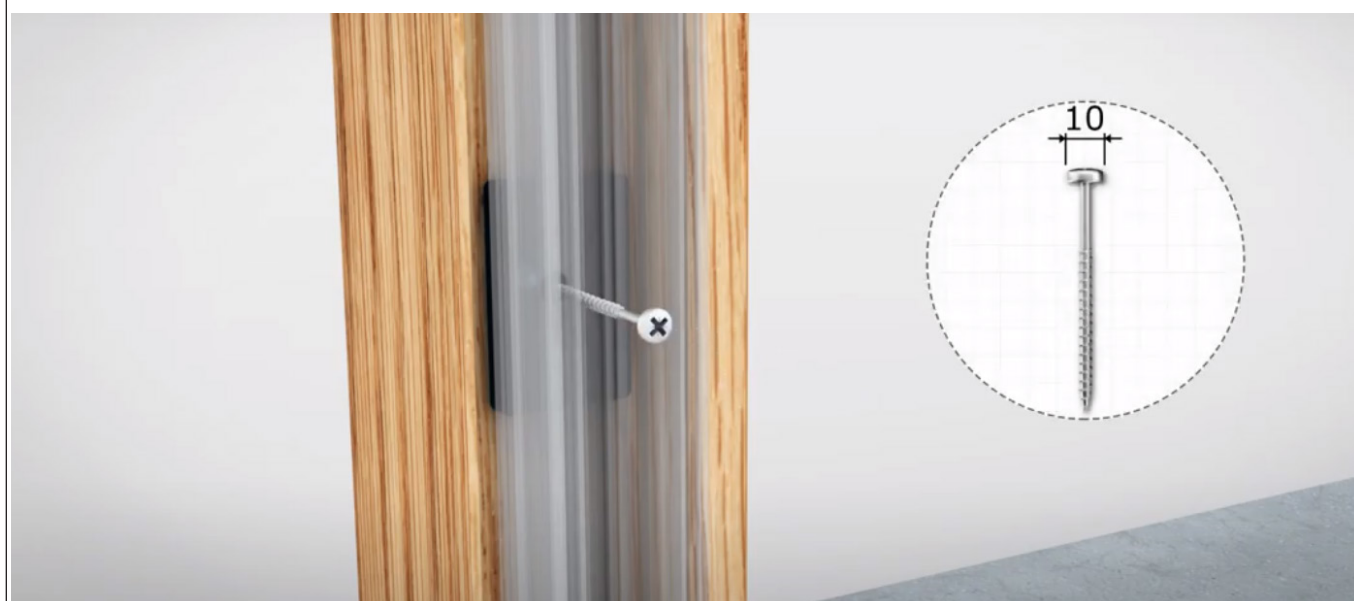
8. Sätt en lämplig distansbricka mellan karm och stolpe.



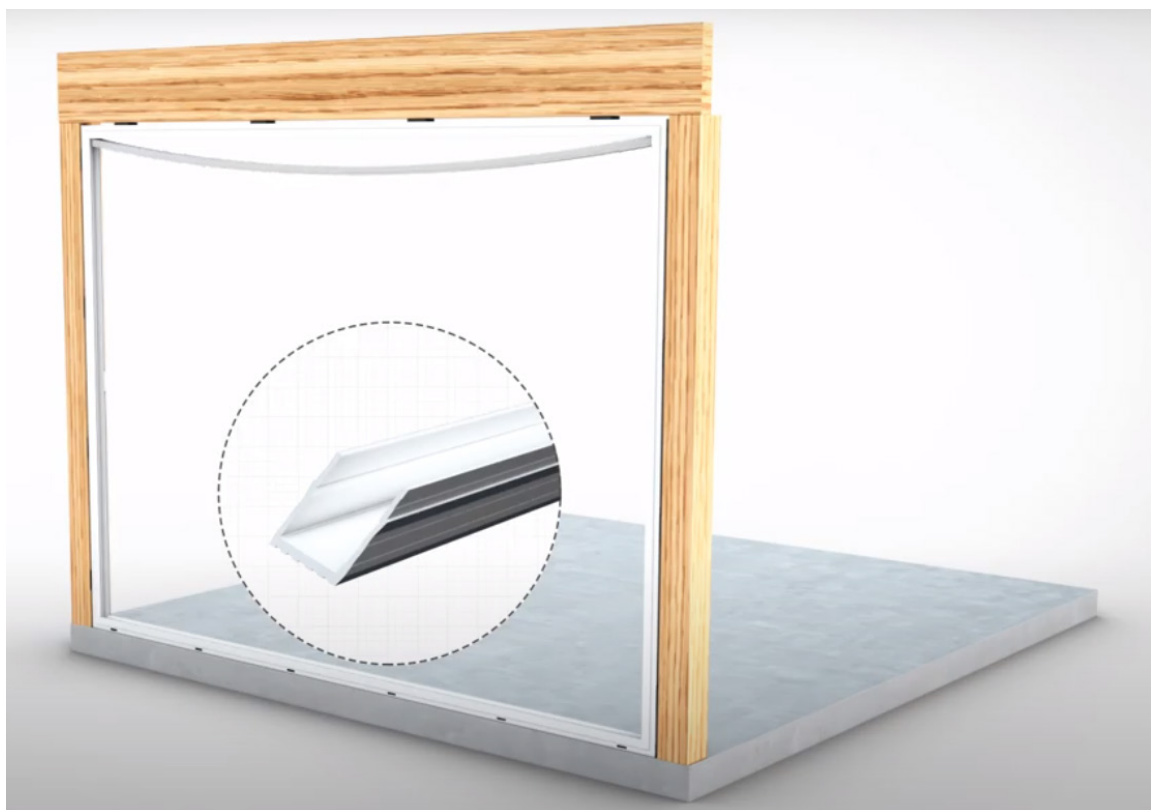
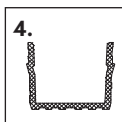
9.1 Foga i det förborrade hålet.



9.2. Skruva fast partiet med en lämplig skruv för bakomliggande material, i alla hål. OBS! Skruvskallen får ej vara större än 10mm. Skruv för infästning ingår ej.

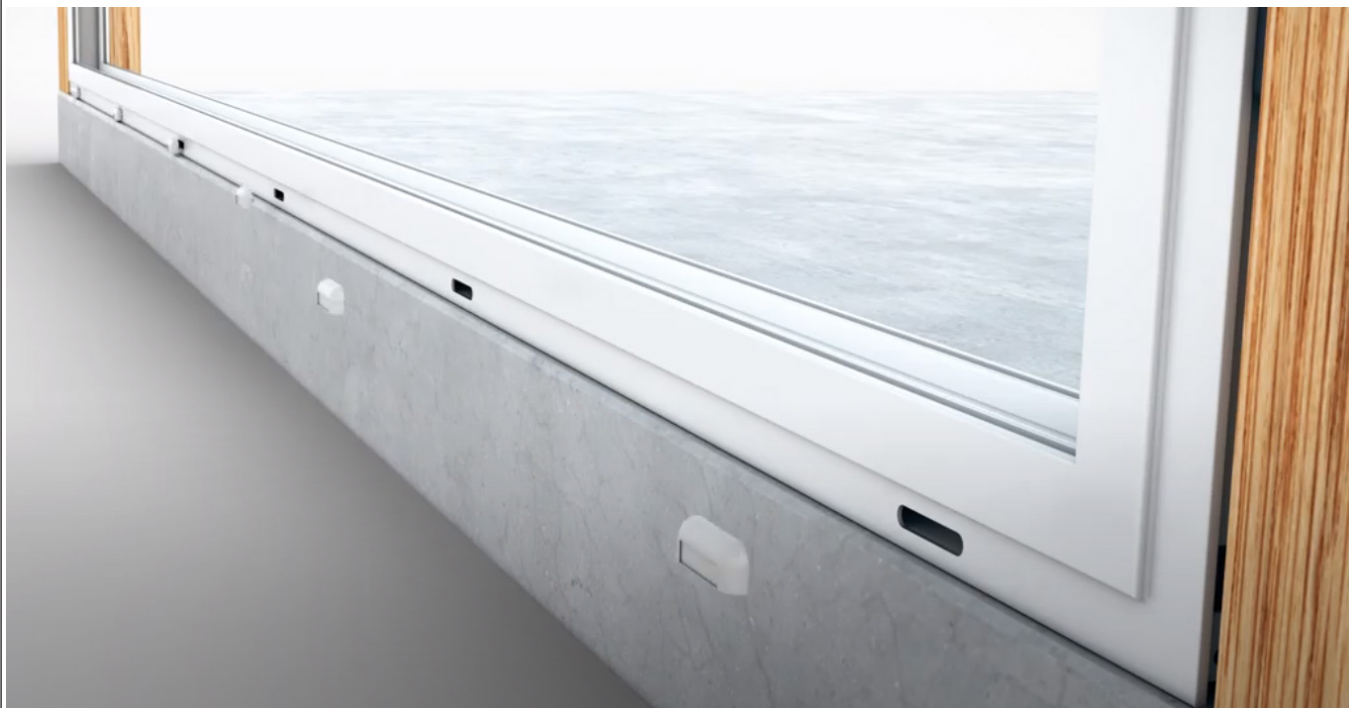


10. Montera isolatorer i topp och sidor. Isolator i botten kommer färdigmonterad. Foga i nedre hörna.



11. Sätt dräneringslocken på plats i bottenprofilen.

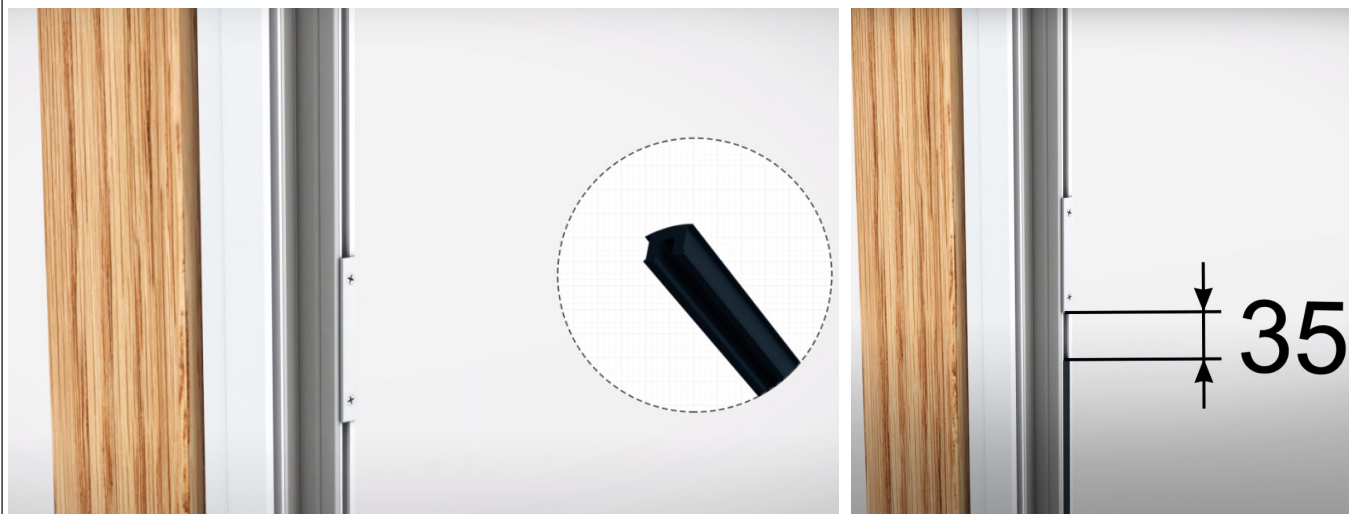
13.



12.1 Montera aluminium rälsprofil i bottenprofilen.



12.2 Montera först plastlisten under slutblecket.
Avståndet mellan täcklist och slubleck bör vara ca 35 mm.



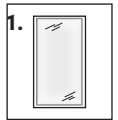
12.3 Montera sedan den övre plastlisten. Kapa ca 15 mm längre än slutblecket och stick ner listen bakom blecket.



12.4. Fortsätt sedan med plastlisten i övriga spår



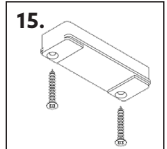
13.1. Lyft först i dörren som ska stå i det innersta spåret.



13.2. Fortsätt sedan med nästa dörr.



14. Skjut dörrarna åt sidan och montera avlyftningskydd.



- 15.** Skruva fast styrklossen (dörrstyrning) i alla hörn på dörrarna med medföljande skruv samt foga fast täcklocket.

14.

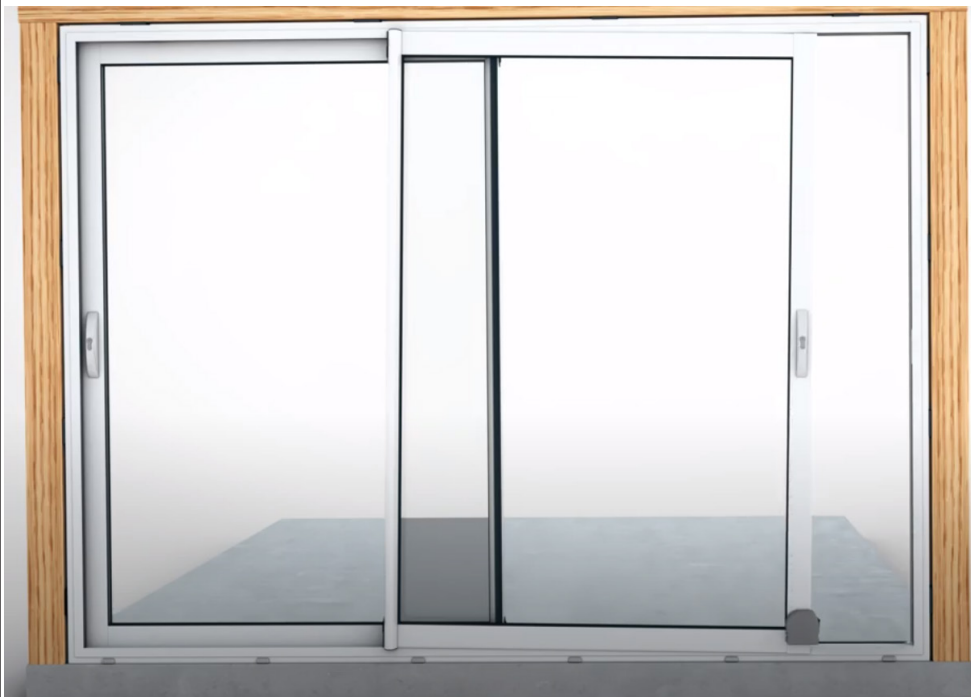


- 16.** Vik in labyrinttätning ovanför dörrarna och skjut in den i övergången så att borstarna hamnar mellan dörrarna. Skruva sedan fast labyrinttätning med medföljande skruv.

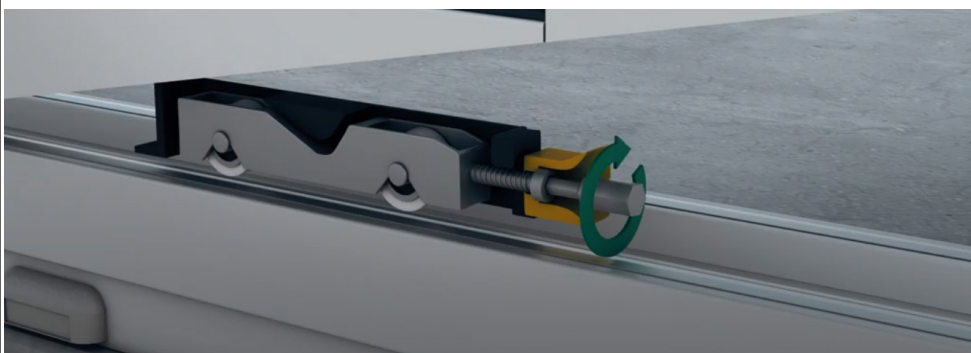
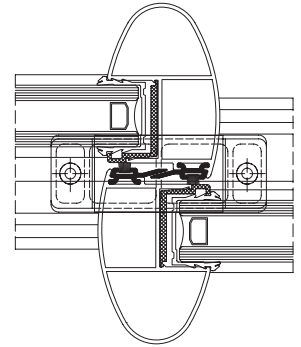
12.



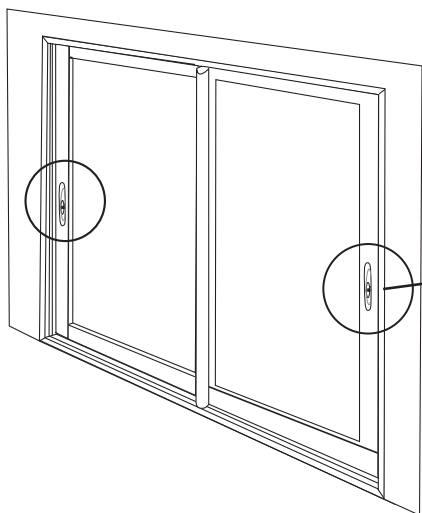
17. Justera eventuellt hjulvaggan i bottenprofilerna på dörren så att dörrbladet står parallellt med karmen och så att låsen ligger i samma linje samma höjd som slutblecken.



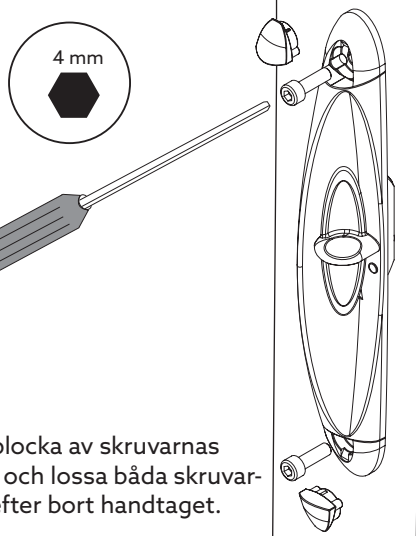
Snittritning
överlapp



18. Justera lås

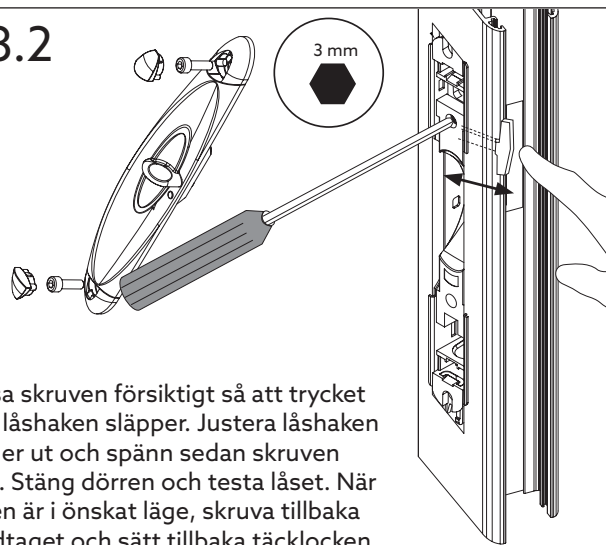


18.1



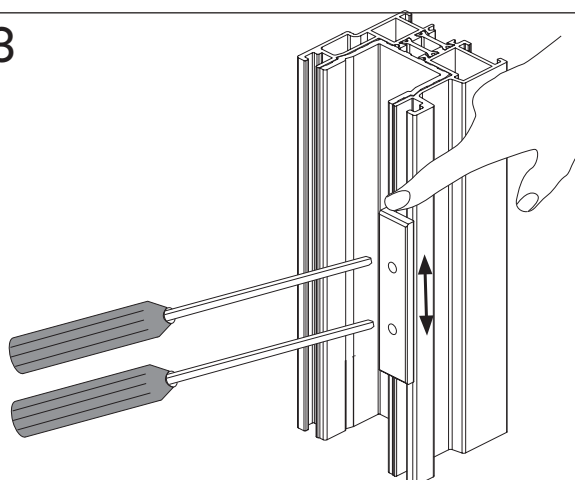
På insidan, plocka av skruvarnas två täcklock och lossa båda skruvarna. Lyft därefter bort handtaget.

18.2



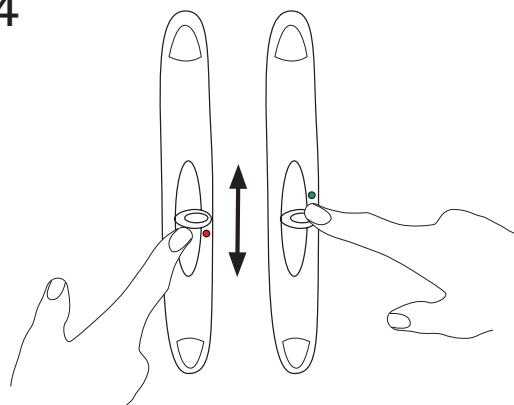
Lossa skruven försiktigt så att trycket mot låshaken släpper. Justera låshaken in eller ut och spänn sedan skruven igen. Stäng dörren och testa låset. När haken är i önskat läge, skruva tillbaka handtaget och sätt tillbaka täcklocken.

18.3



Om låshaken inte greppar i slutblecket, släpp skruvarna och justera slutblecket upp/ner. Spänn sedan skruvarna igen.

18.4



Lås genom att trycka upp och öppna genom att trycka ner.

19. Montera eventuella foder på utsidan och dreva inifrån. OBS! Ingår ej.

Glas

- Glas skall rengöras som vanligt glas.
- Använd vanliga fönstervätsmedel, rikligt med vatten och mjuk, luddfri trasa eller gummiskrapa.
- Rödsprit eller aceton löser vissa föroreningar. Sidol, Häxan, Brillo eller annat skonsamt putsmedel kan polera bort andra föroreningar. Putsmedlet tvättas bort med rödsprit. Tvätta sedan glaset på vanligt sätt.
- Använd inte skrapa, metallföremål eller stålull för att skrapa bort hårt sittande smuts.

Aluminiumprofiler

- Använd mild såpa, handdiskmedel eller bara vanligt vatten räcker för att rengöra profiler.
- Avlägsna smuts som kan vålla skada på spårprofiler och hjul.
- Vid eventuell färgfällning från gummilisten på profiler och stomme används limtvätt för rengöring.

OBS! För att undvika personskador och fågelkollisioner rekommenderar vi att t. ex. våra glasdekorationer "rovfågel" eller "svala" appliceras på alla glasytor.

Viktiga saker att tänka på...

Ta bort märken från sugkoppar

Märken från sugkoppar kan förekomma på glasytor. De kommer från mjukgörare/gummirester efter sugkopparna vid tillverkning av glaset. Detta är inte att betrakta som ett fel på våra glasytor. Med tiden, efter normalt slitage och rengöring, försvinner dessa märken.

För att ta bort märkena direkt efter montering kan du använda dig av ett fint polermedel, tex Biltemas Polish (Art. nr. 36-84). OBS! Skydda plast och gummidetaljer med tejp. Applicera aldrig på en varm yta.

Undvika kondens

Vare sig man har valt vanligt glas, energiglas eller isolerglas så kan man få kondens på rutorna. Kondens beror på att kalla ytor och kall luft "bär" fukt sämre än varma ytor och varm luft.

I vissa fall kan kondensen vara en engångsföreteelse i andra fall bero den på mer långvariga fuktproblem. Vi har listat upp de vanligaste problemen och förslag till åtgärder.

Fukt från huset

När man öppnar altandörren strömmar varm, fuktig luft ut i uterummet. Om luften därute är kallare kommer fukten att kondensera på de kallaste ytorna.

Åtgärd: Ventilera/vädra.

Fukt från människor

Människor avger mycket fukt och folksamlingar kan ge upphov till imma på rutorna.

Åtgärd: Ventilera/vädra.

Fukt från växter

Även växter avger mycket fukt och om man vill använda sitt uterum som ett kombinerat växthus kan man få problem med kondens.

Åtgärd: Mekanisk ventilation med t ex en badrumsfläkt eller dylikt.

Ogynnsamt väder

Om det kommer mycket nederbörd under en kort period samtidigt som temperaturen faller snabbt kommer denna kombination att kunna ge imma.

Ingen åtgärd behövs: Det rättar till sig själv vid väderomslag.

Markfukt

Om man har ett öppet träbjälklag och fuktig terräng kan markfukten tränga upp i uterummet.

Åtgärd: Använd makadam eller sand under bjälklaget. I sand- eller makadamlagret ska man dessutom lägga en plastfolie som "ångspärr". Alternativt täta golvet.

Fukt från betongplatta

Det tar väldigt lång tid för en betongplatta att torka ut ordentligt (mellan 1-2 år beroende av yttre omständigheter).

Under den tiden avger plattan fukt som kan ge imma.

Åtgärd: Ventilera ut fukten och värms upp rummet när det är kallt (detta för att påskynda uttorkningsprocessen) och täck inte golven (då stannar fukten kvar mycket längre).

Tätning mot konstruktion

VIKTIGT! Infästning och anslutning mot grund och fasad löses av kund. Plåt och tätningstillbehör ingår ej. Se sidan 2.

Viktigt med plåt runt partiet

Det är extra viktigt med plåtarbeten runt partiet samt tillsyn vid kraftigt regn i kombination med vind om partierna monteras kustnära eller på särskilt utsatta lägen.